

**T.C**  
**DERİNCE KAYMAKAMLIĞI**  
**İLÇE MİLLİ EĞİTİM MÜDÜRLÜĞÜ**  
**DERİNCE MESLEKİ VE TEKNİK ANADOLU LİSESİ MÜDÜRLÜĞÜ**



**2024-2028 STRATEJİK PLANI**

## İSTİKLAL MARŞI

Korkma, sönmez bu şafaklarda yüzen al sancak;  
Sönmeden yurdumun üstünde tüten en son ocak.  
O benim milletimin yıldızıdır, parlayacak;  
O benimdir, o benim milletimindir ancak.

Çatma, kurban olayım, çehreni ey nazlı hilal!  
Kahraman ırkıma bir gül! Ne bu şiddet, bu celal?  
Sana olmaz dökülen kanlarımız sonra helal...  
Hakkıdır, Hakk'a tapan milletimin istiklal!

Ben ezelden beridir hür yaşadım, hür yaşarım.  
Hangi çılgın bana zincir vuracakmış? Şaşarım!  
Kükremiş sel gibiyim, bendimi çiğner, aşarım.  
Yırtarım dağları, enginlere sığmam taşarım.

Garbın afakını sarmışsa çelik zırhlı duvar,  
Benim iman dolu göğsüm gibi serhaddim var.  
Ulusun, korkma! Nasıl böyle bir imanı boğar,  
"Medeniyet!" dediğin tek dişi kalmış canavar?

Arkadaş! Yurduma alçakları uğratma sakın.  
Siper et gövdeni, dursun bu hayasızca akın.  
Doğacaktır sana va'dettiği günler Hakk'ın...  
Kim bilir, belki yarın, belki yarından da yakın.

Bastığın yerleri "toprak!" diyerek geçme, tanı:  
Düşün altındaki binlerce kefensiz yatanı.  
Sen şehit oğlusun, incitme, yazıktır atanı:  
Verme, dünyaları alsan da, bu cennet vatanı.

Kim bu cennet vatanın uğruna olmaz ki feda?  
Şüheda fışkıracak toprağı sıksan, şüheda!  
Canı, cananı bütün varımı alsın da Hüda,  
Etmesin tek vatanımdan beni dünyada cüda.

Ruhumun senden, İlahi, şudur ancak emeli:  
Değmesin mabedimin göğsüne namahrem eli.  
Bu ezanlar ezanlar-ki şahadetleri dinin temeli,  
Ebedi yurdumun üstünde benim inlemeli.

O zaman vecd ile bin secde eder-varsa-taşım,  
Her cerihamdan, İlahi, boşanıp kanlı yaşım,  
Fışkırır ruh-ı mücerred gibi yerden na'şim:  
O zaman yükselerek arşa değer belki başım.

Dalgaları sen de şafaklar gibi ey şanlı hilal!  
Olsun artık dökülen kanlarımın hepsi helal!  
Ebediyen sana yok, ırkıma yok izmihlal:  
Hakkıdır, hür yaşamış bayrağımın hürriyet;  
Hakkıdır, Hakk'a tapan, milletimin istiklal!

Mehmet AKIF ERSOY

Öğretmenler;  
Yeni Nesil Sizin  
Eseriniz Olacaktır.

K. ÖZTÜRK

## GENÇLİĞE HİTABE

Ey Türk gençliği Birinci vazifen, Türk İstiklalini, Türk Cumhuriyetini, İlelebet, mücadele ve müdafaa etmektir.

Mevcudiyetinin ve istikbalinin yegane temeli budur. Bu temel, senin, en kıymetli hazinendir. İstikbalde dahi, seni, bu hazineden, mahrum etmek isteyenek, dahi ve hancı, bedhahları olacaktır. Bir gün, istiklal ve cumhuriyeti müdafaa mecburiyetine düşersen, vazifeye atılmak için, içinde bulunacağın vaziyetin imkanı ve şartların düşünmeyeceksin! Bu imkanı ve şartları, çok namussat bir mahiyette tezahür edebilir. İstiklal ve cumhuriyetine kasıtlı olarak düşmanlar, bütün dünyada emsal görülmüş bir çabıyla, nüfusunun temsil edebilirler. Cabren ve hile ile azı vatanın, bütün kaleleri zaft edilmiş, bütün tersanelerine girilmiş, bütün orduları dağıtılmış ve memleketin her köşesi bilfiil işgal edilmiş olabilir. Bütün bu şartların daha elim ve daha vahim olmak üzere, memleketin dahlinde, müdafaa sahne olanlar çabı ve dalet ve hatta hiyanet içinde bulunabilirler. Hatta bu müdafaa sahne şahsi menfaatlerini, müstevilerin siyasi emelleriyle tevhit edebilirler. Millet, fakr u zaruret içinde harap ve bitap düşmüş olabilir.

Ey Türk istikbalinin evsali! İşle, bu ahval ve şartlar içinde dahi, vazifen; Türk istiklalini ve cumhuriyetini kurtarmaktır! Mühtaç olduğun kudret, damarlarındaki asil kanda, mevcuttur!

K. ÖZTÜRK

**Okul/Kurum Bilgileri**

<b>İli:</b> <b>KOCAELİ</b>		<b>İlçesi:</b> DERİNCE	
<b>Adres:</b>	Yenikent Mahallesi Pehlivan Sokak no:3 Posta Kodu :41900 İlçe : DERİNCE İli :KOCAELİ	<b>Coğrafi Konum (link)</b>	<a href="https://www.google.com/maps/place/Derince+Mesleki+ve+Teknik+Anadolu+Lisesi/@40.7765,29.8092113,17z/data=!3m1!4b1!4m5!3m4!1s0x14cb4795f8302b1d:0x95477e3a4ef19bd0!8m2!3d40.7765!4d29.8114">https://www.google.com/maps/place/Derince+Mesleki+ve+Teknik+Anadolu+Lisesi/@40.7765,29.8092113,17z/data=!3m1!4b1!4m5!3m4!1s0x14cb4795f8302b1d:0x95477e3a4ef19bd0!8m2!3d40.7765!4d29.8114</a>
<b>Telefon Numarası:</b>	2622333760	<b>Faks Numarası:</b>	2622334745
<b>e- Posta Adresi:</b>	865605@meb.k12.tr	<b>Web sayfası adresi:</b>	<a href="http://derincemtal.meb.k12.tr">http://derincemtal.meb.k12.tr</a>
<b>Kurum Kodu:</b>	865605	<b>Öğretim Şekli:</b>	Tam Gün

## Sunuş

Plan, bir faaliyette bulunurken güçl kle karřılařmamak, faaliyete  nceden vakıf olabilmek amacıyla yapılır. Eđitim, ekonomi, askerlik, fizik, kimya kısacası b t n alanlarda planlar yapılmaktadır. Devletler de belli hedeflere ulařmak, kalkınabilmek i in plan yaparlar. Plan amaca kısa ve dođru yoldan ulařmada en b y k etkendir.

Eđitim- đretim faaliyetlerinin de pl nli y r t lmesi esastır.  đretim programlarında yer alan ama ların ger ekleřtirilmesi i in, planlama gerekli g r lmektedir. Yapılan planların ge ici olmaması, uzun vadeli ve kalıcı planlar olması ayrıca planlarda belirlenen hedeflere ulařmak i in istikrarlı, d zenli ve disiplinli bir Őekilde  alıřmak gereklidir.

Planlamanın bu kanun  boyutu dıřında ayrıca eđitim- đretim faaliyetlerini kolaylařtıran bir de eđitsel boyutu vardır. Eđitsel y n yle plan; eđitim kurumlarında belli s rede, belli hedeflere ulařılabilmesi yapılabileceklerin belirlenmesini sađlar.

Plan, kurumun amaca ulařmasında, zamanı tasarruflu kullanmasında ve yaptığı faaliyetlerden verim almasında yardımcıdır. Planlar bir fikir edinmek a ısından kaynak niteliđindedir.

Derince Mesleki ve Teknik Anadolu Lisesi olarak amacımız; hazırladıđımız plan ve belirlediđimiz politikalarda kaliteden  d n vermeden eđitim- đretim ortamlarını d zenlemek, artan kalite ile bařarılı bir nesil yetiřtirmektir.

Stratejik Planımızı hazırlarken kurumumuzu nerede g rmek istediđimizi, b t emizi verimli bir Őekilde kullanırken aynı zamanda hedeflerimizi nasıl ge ekleřtirebileceđimizi,  đrencilerimizin ve  alıřanlarımızın mutluluk ve motivasyonlarını nasıl artırabileceđimiz gibi soru ve sorunlara cevap aradık.

Okulumuzda uygulayacađımız ve 2024- 2028 yıllarını kapsayan 4 yıllık strateji geliřtirme planının hazırlanmasında emeđi ge en arkadaşlarıma teřekk r eder, planın ger ekleřtirilmesi ařamasında t m  đretmen ve  đrencilerimin tam bir takım ruhu i erisinde  alıřacađına inancımın tam olduđunu belirtir, hazırlanan bu planın kurumumuz,  đretmen ve  đrencilerimiz i in hayırlı olmasını dilerim.

Beyhan Hayat KA AR

Okul M d r 

# İÇİNDEKİLER

Sunuş .....	4
1. GİRİŞ VE STRATEJİK PLANIN HAZIRLIK SÜRECİ .....	8
1.1. Strateji Geliştirme Kurulu ve Stratejik Plan Ekibi .....	8
1.2. Planlama Süreci.....	8
2. DURUM ANALİZİ.....	10
2.1 Kurumsal Tarihçe.....	11
2.2 Uygulanmakta Olan Stratejik Planın Değerlendirilmesi.....	12
2.3 Mevzuat Analizi .....	13
2.4 Üst Politika Belgeleri Analizi .....	17
2.5 Faaliyet Alanları ile Ürün/Hizmetlerin Belirlenmesi .....	20
2.6 Paydaş Analizi.....	23
2.7 Kuruluş İçi Analiz.....	24
2.7.1 Teşkilat Şeması .....	27
2.7.2 İnsan Kaynakları .....	29
2.7.3 Teknolojik Düzey .....	31
2.7.4 Mali Kaynaklar.....	31
2.7.5. İSTATİSTİKİ VERİLER .....	33
3. GELECEĞE BAKIŞ .....	38
3.1. Misyonumuz.....	38
3.2. Vizyonumuz .....	38
3.4 Amaç, Hedef ve Performans Göstergesi ile Stratejiler .....	39
BÖLÜM 4: MALİYETLENDİRME.....	55
5. İZLEME VE DEĞERLENDİRME.....	57
EKLER:.....	59

## TABLULAR

Tablo 1. Okul/Kurum Bilgileri	3
Tablo 2. Strateji Geliştirme Kurulu ve Stratejik Plan Ekibi Tablosu	8
Tablo 3. Yasal Yükümlülükler	13
Tablo 4. Mevzuat Analizi	13
Tablo 5. Üst Politika Belgeleri Analizi Tablosu	18
Tablo 6. Faaliyet Alanlar/Ürün ve Hizmetler Tablosu	20
Tablo 7. Paydaş Sınıflandırma ve Önceliklendirme Tablosu	23
Tablo 8.Öğrenci Görüşleri Değerlendirme Anketi	24
Tablo 9. Öğretmen Görüşleri Değerlendirme Anketi	25
Tablo 10.Veli Görüşleri Değerlendirme Anketi	25
Tablo 11.Analiz Verileri	26
Tablo 12.Temel Bilgiler Tablosu- Okul Künyesi	28
Tablo 13. Çalışan Bilgileri Tablosu	29
Tablo 14. Sınıf ve Öğrenci Bilgileri	30
Tablo 15. Teknolojik Araç-Gereç Durumu	31
Tablo 16. Kaynak Tablosu	31
Tablo 17. Gelir Gider Tablosu	32
Tablo 18.Rehberlik Hizmetleri	33
Tablo 19. Tablo 19.Okul/Kurumun Fiziki Altyapısı:	33
Tablo 20.Öğrenci Sayısına İlişkin Bilgiler	34
Tablo 21. Yıllara Göre Ortalama Sınıf Mevcutları	34
Tablo 21. Tablo 21. Yıllara Göre Ortalama Sınıf Mevcutları	34
Tablo 22. Sınav Başarılarına İlişkin Bilgiler	34
Tablo 23. Sınıf Tekrarı Yapan Öğrenci Sayısı	34
Tablo 24.Kitap Okuma Oranı	34
Tablo 25. Sosyal Alanlar	35
Tablo 26. Spor Tesisleri	35
Tablo 27. Sosyal Etkinlikler	35
Tablo 28. Sosyal ve Sportif Etkinliklere Katılım Oranı	35
Tablo 29. PESTLE ANALİZİ	36
Tablo 30. GZFT ANALİZİ	37
Tablo 31. Tespit ve İhtiyaçların Belirlenmesi	37
TABLO 32. Performans Göstergeleri	39
Tablo 33. Maliyetlendirme Tablosu	55
Tablo 34. Hedef Kartı Sorumlulukları Tablosu	58

# **1.BÖLÜM**

## **GİRİŞ VE STRATEJİK PLANIN HAZIRLIK SÜRECİ**

# 1. GİRİŞ VE STRATEJİK PLANIN HAZIRLIK SÜRECİ

## 1.1. Strateji Geliştirme Kurulu ve Stratejik Plan Ekibi

Stratejik Planlama çalışmaları, Millî Eğitim Bakanlığı Strateji Geliştirme Başkanlığının 2022-21 Sayılı Genelgesi gereğince başlatılmıştır.

Strateji Geliştirme Kurulu: Okul müdürünün başkanlığında, bir okul müdür yardımcısı, bir öğretmen ve okul/aile birliği başkanı ile bir yönetim kurulu üyesi olmak üzere 5 kişiden oluşan üst kurul kurulur.

Stratejik Plan Ekibi: Okul müdürü tarafından görevlendirilen ve üst kurul üyesi olmayan müdür yardımcısı başkanlığında, belirlenen öğretmenler ve gönüllü velilerden oluşur.

Tablo 2. Strateji Geliştirme Kurulu ve Stratejik Plan Ekibi Tablosu

Strateji Geliştirme Kurulu Bilgileri		Stratejik Plan Ekibi Bilgileri	
Adı Soyadı	Ünvanı	Adı Soyadı	Ünvanı
Beyhan Hayat KAÇAR	Okul Müdürü	Nurkan SIRMA	Öğretmen
Tayfur SANCAK	Müdür Yardımcısı	Ferda KARAGÜZEL	Öğretmen
Gülşah KAYA	Öğretmen	Selda ASLAN	Öğretmen
Bilal KUNDAKÇI	Öğretmen	Hatice ÇALUK	Öğretmen
Özlem KETİ	Öğretmen	Yıldız T. SOLGUN	Öğretmen
Hülya AVAN	Öğretmen	Erkan ÇOŞKUN	Öğretmen

## 1.2. Planlama Süreci

2024-2028 dönemi stratejik plan hazırlanma süreci Strateji Geliştirme Kurulu ve Stratejik Plan Ekibi'nin oluşturulması ile başlamıştır. Ekip tarafından oluşturulan çalışma takvimi kapsamında ilk aşamada durum analizi çalışmaları yapılmış ve durum analizi aşamasında, paydaşlarımızın plan sürecine aktif katılımını sağlamak üzere paydaş anketi, toplantı ve görüşmeler yapılmıştır. Durum analizinin ardından geleceğe yönelim bölümüne geçilerek okulumuzun/kurumumuzun amaç, hedef, gösterge ve stratejileri belirlenmiştir.



# **2.BÖLÜM**

## **DURUM ANALİZİ**

## 2. DURUM ANALİZİ

Stratejik planlama sürecinin ilk adımı olan durum analizi, okulumuzun/kurumumuzun “neredeyiz?” sorusuna cevap vermektedir. Okulumuzun/kurumumuzun geleceğe yönelik amaç, hedef ve stratejiler geliştirebilmesi için öncelikle mevcut durumda hangi kaynaklara sahip olduğu ya da hangi yönlerinin eksik olduğu ayrıca, okulumuzun/kurumumuzun kontrolü dışındaki olumlu ya da olumsuz gelişmelerin neler olduğu değerlendirilmiştir. Dolayısıyla bu analiz, okulumuzun/kurumumuzun kendisini ve çevresini daha iyi tanımasına yardımcı olacak ve stratejik planın sonraki aşamalarından daha sağlıklı sonuçlar elde edilmesini sağlayacaktır.

Durum analizi bölümünde, aşağıdaki hususlarla ilgili analiz ve değerlendirmeler yapılmıştır;

- Kurumsal tarihçe
- Uygulanmakta olan planın değerlendirilmesi
- Mevzuat analizi
- Üst politika belgelerinin analizi
- Faaliyet alanları ile ürün ve hizmetlerin belirlenmesi
- Paydaş analizi
- Kuruluş içi analiz
- Dış çevre analizi (Politik, ekonomik, sosyal, teknolojik, yasal ve çevresel analiz)
- Güçlü ve zayıf yönler ile fırsatlar ve tehditler (GZFT) analizi
- Tespit ve ihtiyaçların belirlenmesi

## 2.1 Kurumsal Tarihçe

1989-1990 öğretim yılında Ticaret Meslek Lisesi ile aynı müdürlük altında yabancı dille eğitim veren Anadolu Ticaret Lisesi olarak eğitimine başlamıştır.1992 yılında okulun adı bakanlıkça İzmit Ticaret Meslek Lisesi ve Anadolu Ticaret Meslek Lisesi olarak tescil edilmiştir.1993-1994 öğretim yılında Anıtpark yanındaki binası Kocaeli Kaşkaldere' deki yeni binasına taşınmıştır.1997-1998 öğretim yılında Anadolu Ticaret Meslek Lisesi aynı müdürlüğe bağlı olarak Derince Yenikent' teki yeni binasına nakledilmiştir.2000-2001 öğretim yılında İzmit Ticaret Meslek Lisesi bünyesinden ayrılarak bağımsız okul olarak faaliyetine devam etmiştir.2002-2003 öğretim yılında okulumuzun bünyesinde Derince Ticaret Meslek Lisesi açılarak Derince Ticaret ve Anadolu Ticaret Meslek Lisesi adını almıştır.2009-2010 öğretim yılı adı Ticaret Meslek Lisesi olarak değiştirilmiş olup halen Anadolu meslek programı sınıflarını barındırarak eğitim ve öğretime hizmet vermeye devam etmektedir. Okulun başlıca amacı Ticaret Sektörüne nitelikli elaman yetiştirmek ve aynı zamanda üniversitelerin ilgili bölümlerine artan bir başarı oranıyla öğrenci yerleştirmektir. Muhasebe Finansman, Büro Yönetimi ve Sekreterlik, Ulaştırma ve Bilişim Teknolojileri olmak üzere öğrenciler dört ana dalda eğitim görmektedirler. Örgün eğitiminde liseyi tamamlayamamış kişiler kurumun açık lise imkanıyla bu fırsata ulaşabilmektedirler. Gösteri-spor salonu, geniş ve ferah bahçesi,- ,altı Bilgisayar laboratuvarı, Kütüphanesi ve 24 dersliğiyle okul öğrencilerine kapsamlı bir hizmet olanağı sağlamaktadır.Okul kablosuz internet ağına sahip olup, bilgisayar laboratuvarlarında da öğrenci hizmetine açık olup çalışma ve bireysel gelişimi sağlayıcı niteliktedir.

## 2.2 Uygulanmakta Olan Stratejik Planın Değerlendirilmesi

Bu bölümde kurumumuzda 2019-2023 yılları arasında uygulanmış stratejik planın değerlendirilmesi yapılacaktır.

Bireylerin sosyal, zihinsel, duygusal ve fiziksel gelişimine katkı sağlayan ve her bireyin en temel hakkı olan eğitime; bireylerin ekonomik, sosyal, kültürel, demografik farklılıkları ve dezavantajlarından etkilenmeksizin eşit ve adil şartlar altında katılım ve tamamlamalarına imkân ve ortam sağlamak amacı ve eğitim alanımızdaki ortaöğretim çağındaki tüm bireylerin eğitime erişimini ve sürekliliğini sağlamak. Okula devam konusunda öğrenciler özendirilerek devamsızlıkların minimuma indirilmesi hedefi belirtilen yıllarda gerçekleşmiştir. Aynı amaç ve hedefler 2024-2028 stratejik planda da uygulanacaktır.

Eğitim öğretim sürecinde, öğrenme kazanımları sağlayacak yeterlilikteki öğretmenler yoluyla, öğrencileri üst öğrenime ve hayata hazırlayacak ortam sağlayarak, girişimci, düşünme becerisi gelişmiş sağlıklı bireyler yetiştirmek amacı ve Merkezi sınavlarda(YKS-KPSS), sosyal, kültürel, sanatsal ve sportif faaliyetlerde başarı oranını artırmak, rehberlik hizmetlerini etkin kullanmak hedefi yüksek düzeyde gerçekleştirilmiştir. 2024-2028 stratejik planımızda sınav sistemi değiştiği için AYT ve TYT sınavlarında başarı elde etmek ve ticaret Sektörüne nitelikli elaman yetiştirmek temel planımızdır.

## 2.3 Mevzuat Analizi

Bu bölümde mevzuat analizinde kurumumuza görev ve sorumluluk yükleyen, okulumuzun faaliyet alanını düzenleyen mevzuat gözden geçirilerek yasal yükümlülükler listesi oluşturulacaktır.

Milli Eğitim Bakanlığına bağlı okulumuz devletimizin eğitim öğretim hedeflerini gerçekleştirmek için çalışmaktadır. Okulumuz üstlendiği sorumluluğunu Kanun, Kanun Hükmünde Kararname, Tüzük, Yönetmelik, Yönerge, Genelge ve Emirler ile Millî Eğitim Temel İlkeleri çerçevesinde yerine getirir.

Tablo 3. YASAL YÜKÜMLÜLÜKLER

YASAL YÜKÜMLÜLÜKLER	
SIRA NO	REFERANS KAYNAĞININ ADI
1	1739 sayılı Millî Eğitim Temel Kanunu,
2	5018 sayılı Kamu Mali Yönetimi ve Kontrol Kanunu
3	Ortaöğretim Kurumları Yönetmeliği

Tablo 4.Mevzuat Analizi

<b>Kız öğrencileri, engellerin ve toplumun özel ilgi bekleyen diğer kesimlerin eğitime katılımını artıracak çalışmalar yapmak.</b>	10.07.2018 tarihli ve 30474 sayılı Cumhurbaşkanlığı Teşkilatı Hakkında Cumhurbaşkanlığı Kararnamesi (Md. 301)
<b>Türk Milletinin bütün fertlerini, Atatürk inkılap ve ilkelerine ve Anayasada ifadesini bulan Atatürk milliyetçiliğine bağlı; Türk Milletinin milli, ahlaki, insani, manevi değerlerini benimseyen, koruyan ve geliştiren; ailesini, vatanını,</b>	MİLLÎ EĞİTİM TEMEL KANUNU

<p><b>milletini seven ve daima yüceltmeye çalışan, insan haklarına ve Anayasanın başlangıcındaki temel ilkelere dayanan demokratik, laik ve sosyal bir hukuk Devleti olan Türkiye Cumhuriyetine karşı görev ve sorumluluklarını bilen ve bunları davranış haline getirmiş olarak yetiştirmek. Böylece vatanına milletine bağlı bireyler yetişir.</b></p>	
<p><b>Beden, zihin, ahlak, ruh ve duygu bakımlarından dengeli ve sağlıklı şekilde gelişmiş bir kişiliğe ve karaktere, hür ve bilimsel düşünme gücüne, geniş bir dünya görüşüne sahip, insan haklarına saygılı, kişilik ve teşebbüse değer veren, topluma karşı sorumluluk duyan; yapıcı, yaratıcı ve verimli kişiler olarak yetiştirmek.</b></p>	MİLLİ EĞİTİM TEMEL KANUNU
<p><b>İlgi, istidat ve kabiliyetlerini geliştirerek gerekli bilgi, beceri, davranışlar ve birlikte iş görme alışkanlığı kazandırmak suretiyle hayata hazırlamak ve onların, kendilerini mutlu kılacak ve toplumun mutluluğuna</b></p>	MİLLİ EĞİTİM TEMEL KANUNU

<p>katkıda bulunacak bir meslek sahibi olmalarını sağlamak. Böylece bir yandan Türk vatandaşlarının ve Türk toplumunun refah ve mutluluğunu artırmak; öte yandan milli birlik ve bütünlük içinde iktisadi, sosyal ve kültürel kalkınmayı desteklemek ve hızlandırmak ve nihayet Türk Milletini çağdaş uygarlığın yapıcı, yaratıcı, seçkin bir ortağı yapmaktır.</p>	
<p>Ortaöğretim kurumları işlevlerini Türk millî eğitiminin genel ve özel amaç ile temel ilkeleri doğrultusunda, evrensel hukuka, demokrasi ve insan haklarına uygun; öğrenci merkezli, aktif öğrenme ve demokratik kurum kültürü anlayışıyla yerine getirir.</p>	<p>MİLLÎ EĞİTİM BAKANLIĞI ORTAÖĞRETİM KURUMLARI YÖNETMELİĞİ</p>
<p>Bilimsel düşünme becerilerine sahip, öğrenmeyi öğrenen, üretken, bilgiye ulaşabilen, iletişim kurabilen, bilişim teknolojilerini kullanabilen, eğitim sürecine aktif olarak katılan, millî, insanî ve evrensel değerleri benimsemiş öğrenciler yetiştirecek biçimde yapılandırılır.</p>	<p>MİLLÎ EĞİTİM BAKANLIĞI ORTAÖĞRETİM KURUMLARI YÖNETMELİĞİ</p>

<b>Okul, işletme ve/veya programların özelliğine uygun mekânlarda yürütülür.</b>	MİLLÎ EĞİTİM BAKANLIĞI ORTAÖĞRETİM KURUMLARI YÖNETMELİĞİ
<b>Yabancı dil, Kur'an-ı Kerim ve meslek derslerinde şube ve grup oluşturulurken okulların, programların ve derslerin özelliklerinin yanı sıra öğrenciseviyeleri de dikkate alınır.</b>	MİLLÎ EĞİTİM BAKANLIĞI ORTAÖĞRETİM KURUMLARI YÖNETMELİĞİ
<b>Öğrencilerin ilgi, istek ve yetenekleriyle ortaöğretim kurumlarının özelliklerine göre öğretmen gözetiminde bireysel veya gruba yönelik alan uygulamaları, etkinlikler ve serbest çalışmalar yapılır. Bu kapsamda spor salonu, spor sahası, müzik odası, atölye, laboratuvar, kütüphane, konferans salonu ve diğer uygulama mekânlarından öğrencilerin yararlanmaları için okul yönetimlerince gerekli tedbirler alınır. Ortaöğretim kurumlarında hangi uygulamalara ve etkinliklere yer verileceğine okul, çevre ve uygulanan programların özelliğine göre zümre öğretmenler kurulunun önerisi doğrultusunda okul yönetimince karar verilir</b>	MİLLÎ EĞİTİM BAKANLIĞI ORTAÖĞRETİM KURUMLARI YÖNETMELİĞİ



## 2.4 Üst Politika Belgeleri Analizi

Okulumuza bakanlığımız, il milli eğitim müdürlüğümüz, ilçe milli eğitim müdürlüğümüz tarafından verilen görevlerin tespit edilmesi için tüm üst politika belgeleri ayrıntılı olarak taranmış ve bu belgelerde yer alan politikalar incelenmiştir. Üst politika belgeleri; temel üst politika belgeleri ile sektörel ve tematik strateji belgeleri olarak iki bölümde ele alınmıştır. Analiz edilen belgelerden Derince Mesleki ve Teknik Anadolu Lisesi 2024-2028 Stratejik Planı'nın stratejik amaç, hedef, performans göstergeleri ve stratejilerinin hazırlanması aşamasında yararlanılmıştır. Analiz edilen belgeler Tabloda gösterilmiş olup, Müdürlüğümüz faaliyet alanı kapsamında olan ve önümüzdeki 5 yıllık sürede ulaşılması öngörülen amaç ve hedeflere dayanak oluşturan üst politika belgelerine durum analizi raporunda ayrıntılı olarak yer verilmiştir.

Üst politika belgeleri;

- 12. Kalkınma Planı
- Cumhurbaşkanlığı Programı,
- Orta Vadeli Program,
- Cumhurbaşkanlığı Yıllık Programı,
- Millî Eğitim Bakanlığı Stratejik Planı,
- İl Millî Eğitim Müdürlüğü Stratejik Planı,
- İlçe Millî Eğitim Müdürlüğü Stratejik Planı ile
- Okul/kurumu ilgilendiren ulusal, bölgesel ve sektörel strateji eylem planlarını ifade eder.

Tablo 5.Üst Politika Belgeleri Analizi Tablosu

Üst Politika Belgesi	İlgili Bölüm/Referans	Verilen Görev/İhtiyaçlar
On İkinci Kalkınma Planı	Mali Piyasalar	379.2 Sayılı Tedbir Maddesi
	Girişimcilik ve KOBİ'ler	559.2, 559.3, Sayılı Tedbir Maddeleri
	Fikri Mülkiyet Hakları	565.5, 565.6, 565.7 Sayılı Tedbir Maddeleri
	Eğitim	658, 659, 660 Sayılı Amaç Maddeleri ve Bunlara Bağlı Politika ile Tedbir Maddeleri
	Çocuk	731.2, 731.3, 731.4, 731.5, 731.6, 732.1, 732.3, 732.5, 733.1, 733.2, 734.4, 735.7, 735.8, 738.2, 738.3, 739.1, 739.2, 739.3, 739.4, 740.4, 742.4, 744.1 Sayılı Tedbir Maddeleri
	Gençlik	746.1, 746.2, 746.6, 747.1, 747.2, 748.6 Sayılı Tedbir Maddeleri
	Engelli Hizmetleri	758.1, 758.2, 758.3, 758.4, 758.5 Sayılı Tedbir Maddeleri
	Sosyal Hizmetler, Sosyal Yardımlar ve Yoksullukla	773.1, 774.1 Sayılı Tedbir Maddeleri
	Kültür ve Sanat	783.1, 783.2, 783.5, 785.1, 785.2, 785.3, 785.5, 789.1, 789.2, 790.4, 793.2 Sayılı Tedbir Maddeleri
	Spor	796.1, 796.2, 796.3, 798.3, 799.1, 799.2, 799.3 Sayılı Tedbir Maddeleri
	Nüfus ve Yaşlanma	804.1, 809.1 Sayılı Tedbir Maddeleri
	Uluslararası Göç	815.4, 816.1 Sayılı Tedbir Maddeleri
	Afet Yönetimi	830.7, 831.3, 832.1, 832.4, 833.6, 839.1, 839.3, 841.1 Sayılı Tedbir Maddeleri
	Sivil Toplum	940.3 Sayılı Tedbir Maddesi
	Kamuda Stratejik Yönetim	942.1, 943.1, 943.2, 943.4, 943.5 Sayılı Tedbir Maddeleri
	Kalkınma İçin Uluslararası İş Birliği	970.1, 970.6, 972.6, 973.2, 973.3, 973.4 Sayılı Tedbir Maddeleri
İstihdam	12 Sayılı Tedbir Maddesi	

Öst Politika Belgesi	İlgili Bölüm/Referans	Verilen Görev/İhtiyaçlar
Orta Vadeli Program (2024-2026)	Programda Bakanlığımızı ilgilendiren on dokuz (19) politika ve tedbir ile öncelikli Reform Alanlarına Yönelik on (10) düzenleme yer almaktadır.	
	Afet Yönetimi	1 Tedbir
	Dijital Dönüşüm	4 Tedbir
	Hizmet İhracatının Desteklenmesi	1 Tedbir
	Ne Eğitimde Ne İstihdamda Olan Gençlerin ve Kadınların Eğitime ve	3 Tedbir
	Yükseköğretimde ve Meslekî ve Teknik Eğitimde Özel Sektör Odaklı Dönüşüm	2 Tedbir
	Afetlere Duyarlı Bütünleşik Mekansal Planlama	1 Tedbir
	İklim Değişikliği Mevzuatı, Emisyon Ticaret Sistemi, Sınırdaki Karbon Düzenlemesi	1 Tedbir
Cumhurbaşkanlığı 2024 Yıllık Programı	Kalkınma İçin Uluslararası İş Birliği	970.1, 972.6, 973.3 Sayılı Tedbir Maddeleri
	İmalat Sanayii	432.1 Sayılı Tedbir Maddesi
	Girişimcilik ve KOBİ'ler	559.2, 559.3 Sayılı Tedbir Maddeleri
	Fikri Mülkiyet Hakları	565.6, 565.7 Sayılı Tedbir Maddeleri
	Eğitim	661.1, 661.4, P. 661, P. 662, P. 663, P.664, P.665, P.666, P.667, P.668, P.670, P.672, P.675, P.676, P.678, P.680, P.681 Sayılı Politika ve Tedbir Maddeleri
	Çocuk	P.732, 731.2, 731.3, 731.4, 731.5, 733.1, 733.2, 734.4, 735.8, 739.1, 739.3, 739.4, 740.4, 742.4, P.743, 744.1 Sayılı Politika ve Tedbir Maddeleri
	Gençlik	746.1, 746.2, 746.6, 747.1, 747.2, 748.6 Sayılı Tedbir Maddeleri
	Engelli Hizmetleri	758.1, 758.2, 758.3 Sayılı Tedbir Maddeleri
	Kültür ve Sanat	783.1, 785.1, 785.2, 789.1 Sayılı Tedbir Maddeleri
	Uluslararası Göç	816.1 Sayılı Tedbir Maddesi
	Kalkınma İçin Uluslararası İş Birliği	970.1, 972.6, 973.3 Sayılı Tedbir Maddeleri

## 2.5 Faaliyet Alanları ile Ürün/Hizmetlerin Belirlenmesi

Mevzuat analizi çıktıları dolayısıyla görev ve sorumluluklar dikkate alınarak okul/kurumun sunduğu temel ürün ve hizmetler belirlenir. Belirlenen ürün ve hizmetler Tablo 1’de belirtildiği gibi belirli faaliyet alanları altında toplulaştırılır. Faaliyet alanları ile ürün ve hizmetlerin belirlenmesi amaç, hedef ve stratejilerin oluşturulması aşamasında yönlendirici olacaktır.

Tablo 6. Faaliyet Alanlar/Ürün ve Hizmetler Tablosu

Faaliyet Alanı	Ürün/Hizmetler
Öğretim-eğitim faaliyetleri	<ul style="list-style-type: none"><li>• Eğitimde fırsat eşitliğini sağlamak,</li><li>• Eğitim öğretim programlarının uygulanmasını sağlamak, uygulama rehberleri hazırlamak,</li><li>• Ders kitapları, öğretim materyalleri ve eğitim araç-gereçlerinin, etkin kullanımlarını sağlamak,</li><li>• Eğitime erişimi teşvik edecek ve artıracak çalışmalar yapmak,</li><li>• Eğitim hizmetlerinin yürütülmesinde verimliliği sağlamak,</li><li>• öğrencilere yönelik araştırma, geliştirme ve saha çalışmaları yapmak,</li><li>• Eğitim moral ortamını, okul ve kurum kültürünü ve öğrenme süreçlerini geliştirmek,</li><li>• Eğitime ilişkin projeler geliştirmek, uygulamak ve sonuçlarından yararlanmak,</li><li>• Kamu ve özel sektör eğitim paydaşlarıyla iş birliği içinde gerekli iş ve işlemleri yürütmek</li><li>• Eğitim hizmetlerinin geliştirilmesi amacıyla İlçe milli eğitim teklifde bulunmak,</li><li>• Etkili ve öğrenci merkezli eğitimi geliştirmek ve iyi uygulamaları teşvik etmek,</li><li>• Eğitimi yaygınlaştıracak ve geliştirecek çalışmalar yapmak,</li><li>• öğrencilerin maddi yönden desteklenmesini koordine etmek,</li><li>• Yükseköğretimle ilgili verilen görevleri yerine getirmek</li><li>• Yükseköğretime giriş sınavları konusunda ilgili kurum ve kuruluşlarla iş birliği yapmak,,</li><li>• Öğrencilere iyi bir eğitim ve öğretim sağlamak</li><li>• Öğrencilerin kötü alışkanlıklardan uzak durmasını sağlamak</li></ul>

	<ul style="list-style-type: none"><li>• Öğrencilerin topluma yararlı bireyler olmasını sağlamak</li><li>• Öğrencilerin eleştirel düşünce ile dünyaya bakabilmelerini sağlamak</li><li>• Öğrencilerin kendilerine yeten, bağımsız ve güçlü bireyler olmalarını sağlamak</li><li>• Öğrencilerin insan haklarına saygılı, Atatürk ilkelerine bağlı olmalarını sağlamak</li></ul>
<b>Rehberlik faaliyetleri</b>	<ul style="list-style-type: none"><li>• Kişinin edebiyat, tarih, matematik gibi temel alanlarda bilgi ve beceri sahibi olması amaçlanır. Örneğin edebiyat dersinde dili güzel kullanma ve kendisini hem yazarak hem de sözel bir şekilde ifade etmesi amaçlanır. Matematik dersinde ise hem soyut düşünme hedeflenir hem de kişinin basit - karmaşık matematik problemlerini çözmesi amaçlanır.</li><li>• Okul, her gün beden eğitim, resim, müzik gibi güzel sanatların yanında matematik gibi soyut bilimlerin ve fen gibi ilimlerin öğretilmesi gereken yerdir. Dolayısıyla okul zihnen ve bedenen sağlıklı olmayı sağlar.</li><li>• Bilgi edinme yolları, bilgiyi kullanma becerisi ve geleceğe yönelik tahmin yeteneklerini geliştirir. Modern toplumlarda, internet sayesinde bilgi edinmede bir sorun olmasa da bilgiyi kullanmada hala temel sorunlar vardır. Okul, bunun üzerine çalışır.</li><li>• Okul sistemi aslında öğrenci karşısına sorunlar çıkarır ve bunu çözmesi için bir yol gösterir. Örneğin sınıf geçme ya da iyi not alma öğrenci için bir sorundur; çözümü ise sistemli hareket etmektir.</li><li>• Okullar, öğrencinin alternatif çözümler bulması için tasarlanmıştır. En çok yüksek öğretim kurumlarında gerçekleşir.</li></ul>

	<ul style="list-style-type: none"> <li>• Okul da bir sosyal topluluktur. İnsan, farklı fikirler ile zenginleşir. Bu bakımdan okul farklı bakış açıları kazanmanın en iyi yoludur.</li> <li>• Sosyalleşmek okul sayesinde gerçekleşir. Son iki yıldır uzaktan eğitim sürecinde olan öğrencilerin hemen hemen hepsinin en çok şikayetçi olduğu durum, sosyalleşmemektir. Bu bakımdan, okul "enerji atma yeri", "arkadaşlık kurma ortamı" olarak lanse edilir.</li> </ul>
<b>Sosyal faaliyetler</b> <b>Sportif faaliyetler</b> <b>Kültürel ve sanatsal faaliyetler</b>	<ul style="list-style-type: none"> <li>• 1.Rehberlik ve yöneltme/yönlendirme çalışmalarını planlamak ve yürütülmesini sağlamak,</li> <li>• Öğrencilerin eğitim kurumlarına aidiyet duygusunu geliştirmeye yönelik çalışmalar yapmak, yaptırmak ve sonuçlarını raporlaştırmak,</li> <li>• Öğrencilerin ulusal ve uluslararası sosyal, kültürel, sportif ve izcilik etkinliklerine ilişkin iş ve işlemlerini yürütmek,</li> <li>• Öğrencilerin okul başarısını artıracak çalışmalar yapmak, yaptırmak,</li> <li>• Öğrencilerin eğitim sistemi dışında bırakılmamasını sağlayacak tedbirleri almak,</li> <li>• Öğrencilerin okul dışı etkinliklerine ilişkin çalışmalar yapmak ve yaptırmak,</li> <li>• Sporcu öğrencilere yönelik hizmetleri planlamak, yürütülmesini sağlamak.</li> </ul>
<b>İnsan kaynakları faaliyetleri (mesleki gelişim faaliyetleri, personel etkinlikleri...)</b> <b>Okul aile birliği faaliyetleri</b> <b>Öğrencilere yönelik faaliyetler</b>	<ul style="list-style-type: none"> <li>• Her yıl meslek tanıtımı yapmak.</li> <li>• Okul aile birliği ile aktif çalışmak.</li> <li>• Öğrencilere her konuda rehberlik yapmak.</li> </ul>
<b>Ölçme değerlendirme faaliyetleri</b>	<ul style="list-style-type: none"> <li>• Ortak yazılı sınavlarını belirtilen gün ve saatte uygulamak.</li> <li>• Yazılı sınavların uygulanmasını sağlamak</li> <li>• Sınav sonu analizler yapmak.</li> </ul>

## 2.6 Paydaş Analizi

Paydaş analizi kapsamında, öncelikle paydaşlar belirlenerek iç ve dış paydaş olarak tasnif edilmiştir. Katılımcılığı artırmak ve paydaş görüşlerini plana yansıtılabilmek amacıyla anket uygulaması, mülakat, atölye çalışması ve toplantılardan yararlanılmıştır.

Tablo 7. Paydaş Sınıflandırma ve Önceliklendirme Tablosu

PAYDAŞLAR	İÇ PAYDAŞ	DIŞ PAYDAŞ	ÖNCELİĞİ (5 Yüksek Öncelik -1 Düşük Öncelik)
Millî Eğitim Bakanlığı		DIŞ	5
Valilik		DIŞ	2
İl Millî Eğitim Müdürlüğü		DIŞ	2
Kaymakamlık		DIŞ	2
İlçe Millî Eğitim Müdürlüğü		DIŞ	4
Öğretmenler	İÇ		5
Öğrenciler	İÇ		5
Veliler	İÇ		5
Okul Aile Birliği	İÇ		5
Diğer çalışanlar	İÇ		5
Kocaeli Üniversitesi		DIŞ	1
Derince Belediyesi		DIŞ	1
Güvenlik Güçleri (Emniyet, Jandarma)		DIŞ	1
Muhtarlık		DIŞ	1
Sivil Toplum Kuruluşları		DIŞ	1

## 2.7 Kuruluş İi Analiz

### 2024-2028 STRATEJİK PLAN ÖĐRENĐİ GÖRÜŐLERİ DEĐERLENDİRME ANKETİ SONUCU

AŐađıda paydaŐlara yÖnelttiĐimiz sorulara verilen cevaplara gÖre stratejik planımızın erevesini izdik.

Anketin maddeleri 5 puan űzerinden deĐerlendirilmiŐtir. Bu durumda 3 puan ve 3 puanın altında olan maddeler ve okulumuzun olumsuz(baŐarısız) yÖnlerini belirten gÖrűŐler ile ilgili 2024-2028 Stratejik plana hedef ve ama maddeleri eklenecektir.

Tablo 8. ÖĐRENĐİ GÖRÜŐLERİ DEĐERLENDİRME ANKETİ SONUCU

Anket Soruları	5 űzerinden aldığı puan
1 ÖĐretmenlerimle ihtiya duyduĐumda rahatlıkla gÖrűŐebilirim.	4,02
2 Okul műdűrű ile ihtiya duyduĐumda rahatlıkla konuŐabiliyorum.	4,71
3 Okulun rehberlik servisinden yeterince yararlanabiliyorum.	4,78
4 Okula iletteĐimiz űneri ve isteklerimiz dikkate alınır.	3,45
5 Okulda kendimi gűvende hissediyorum.	3,55
6 ÖĐretmenler yeniliĐe aık olarak derslerin iŐleyiŐinde eŐitli yÖntemler kullanmaktadır.	3,54
7 Okulun ii ve dıŐı temizdir.	3,45
8 Okulun binası ve diĐer fiziki mekanlar yeterlidir.	3,98
9 Okul kantininde satılan malzemeler saĐlıklı ve gűvenlidir.	3,75
10 Okulumuzda yeterli miktarda sanatsal ve kűltűrel faaliyetler dűzenlenmektedir.	3,22



## 2024-2028 STRATEJİK PLAN ÖĞRETMEN GÖRÜŞLERİ DEĞERLENDİRME ANKETİ SONUCU

Anketin maddeleri 5 puan üzerinden değerlendirilmiştir. Bu durumda 4 puanın altında olan maddeler ve okulumuzun olumsuz(başarısız) yönlerini belirten görüşler ile ilgili 2024-2028 Stratejik plana hedef ve amaç maddeleri eklenecektir.

Tablo 9. ÖĞRETMEN GÖRÜŞLERİ DEĞERLENDİRME ANKETİ SONUCU

Anket Soruları	5 üzerinden aldığı puan
1 Okulumuz mesleki yeterliliğimi geliştirmek için eğitim fırsatları sunuyor	4,02
2 Okul yönetimimiz öğretmenleri etkin bir şekilde yönlendirir.	4,71
3 Okulumuz, öğrencilerin öğrenme ilgisini uyandıracak bir öğrenme ortamı oluşturmuştur.	3,73
4 Etkili bir öğretmen olmak için ihtiyaç duyduğum kaynaklara erişimim var.	3,87
5 Bana sunulan kaynakları kullanmak için gerekli eğitime sahibim.	3,93
6 Okulumuzun, farklı ihtiyaçları olan öğrencileri desteklemek için etkin bir politikası vardır.	3,93
7 Okulumuz müfredat uygulamasını etkin bir şekilde izler.	4,62
8 Okulumuz, velilere uygun etkinlikler düzenlemektedir.	4,13

## 2024-2028 STRATEJİK PLAN VELİ GÖRÜŞLERİ DEĞERLENDİRME ANKETİ SONUCU

Anketin maddeleri 5 puan üzerinden değerlendirilmiştir. Bu durumda 4 puanın altında olan maddeler ile ilgili 2024-2028 Stratejik plana hedef ve amaç maddeleri eklenecektir.

Tablo 10. VELİ GÖRÜŞLERİ DEĞERLENDİRME ANKETİ SONUCU

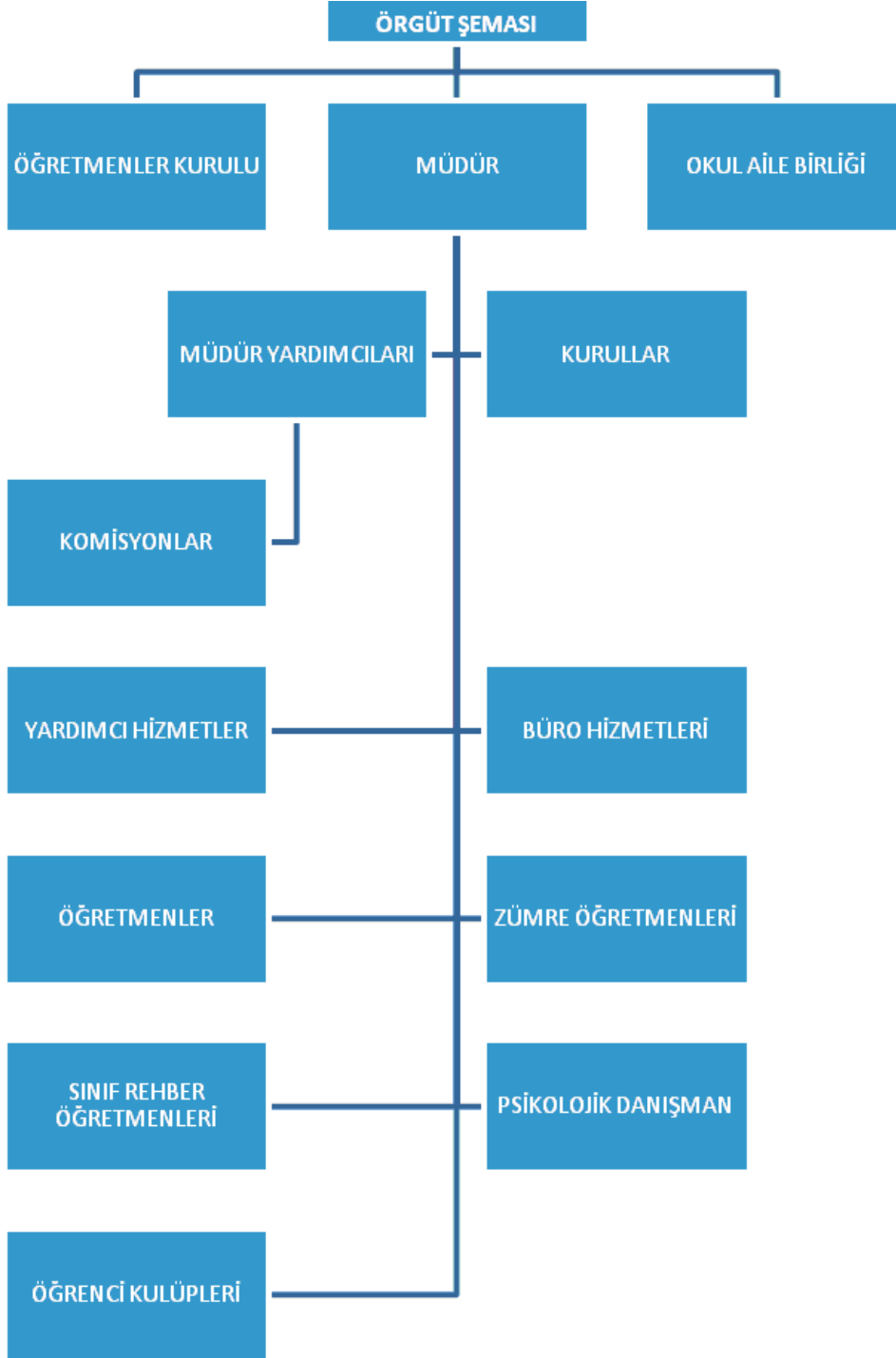
Anket Soruları	5 üzerinden aldığı puan
1 Okulun misyonu ve vizyonunu tam olarak anlıyorum.	3,56
2 Okulda eğitim ve yönetim kalitesi sürekli olarak gelişiyor.	4,06
3 Okul temiz ve hijyeniktir.	4,76
4 Okul, öğrencilerin ve personelin güvenliğini sağlamak için uygun güvenlik önlemleri alır.	3,30
5 Okul, çocuğumun okumaya olan ilgisini geliştirmesine yardımcı olabilir.	3,60
6 Okul çocuğumun ahlaki gelişimini teşvik edebilir.	3,76
7 Okul, çocuğumun öğrenme performansı ve gelişimi hakkında beni iyi bilgilendiriyor.	3,42
8 Okul çocuğuma duygusal rahatsızlık ve öğrenme güçlükleri ile karşılaştığında yeterli desteği ve rehberlik sağlar.	3,50
9 Öğretmenlerin benimle iletişim kurma yöntemlerinden memnunum.	4,14
10 Bir veli olarak okula aidiyet hissediyorum.	3,94

Kurumuzda yaptığımız analiz verileri aşağıdaki gibidir.

Tablo 11. ANALİZ VERİLERİ

<b>Güçlü Yönler</b>	<b>Zayıf Yönler</b>
<ul style="list-style-type: none"><li>◆ <i>Etkili bir iletişim kültürünün hakim olması</i></li><li>◆ <i>Okulumuzun tüm sınıflarında Akıllı tahta olması</i></li><li>◆ <i>Okulumuzun web sitesin olması</i></li><li>◆ <i>Okul yönetiminin her konuda öğretmeni desteklemesi</i></li><li>◆ <i>Öğretmenlerin öğrencilerle yakından ilgilenmesi</i></li><li>◆ <i>Rehberlik Servisinin etkin ve yoğun çalışması</i></li><li>◆ <i>Okulun sürekli temiz tutulması</i></li><li>◆ <i>Öğrencilerde eğitimi engelleyici şiddet yönelimlerinin olmaması</i></li><li>◆ <i>Okulun fiziki durumunun (kantin, kütüphane, vb.) yeterli olması.</i></li><li>◆ <i>Okulumuzda normal eğitim yapılıyor olması.</i></li><li>◆ <i>Okula duyulan güvenin artması</i></li></ul>	<ul style="list-style-type: none"><li>◆ <i>Okul-veli iletişiminin istenilen düzeyde olmaması.</i></li><li>◆ <i>Akademik başarının ideal seviyede olmaması</i></li><li>◆ <i>Kütüphanemizin güncel kitaplar ihtiva etmemesi</i></li><li>◆ <i>Eğitim personelinin bir kısmının okulun hedeflerine yeterince katılmaması,</i></li><li>◆ <i>Öğrencilerin bir bölümünde çalışma alışkanlığı ve başarılı olma davranışının olmaması,</i></li><li>◆ <i>Veli toplantılarına katılım düzeyinin az olması</i></li></ul>

## 2.7.1 Teşkilat Şeması



Okulumuzun temel girdilerine ilişkin bilgiler altta yer alan okul künyesine ilişkin tabloda yer almaktadır.

Tablo 12.Temel Bilgiler Tablosu- Okul Künyesi

<b>İli: KOCAELİ</b>		<b>İlçesi: DERİNCE</b>			
<b>Adres:</b>	Mahalle:Yenikent Mahallesi Posta Kodu :41900 İlçe : DERİNCE İli :KOCAELİ	<b>Coğrafi Konum (link)</b>	<a href="https://www.google.com/maps/place/Derince+Mesleki+ve+Teknik+Anadolu+Lisesi/@40.7765,29.8092113,17z/data=!3m1!1e3!4m5!3m4!1s0x14cb4795f8302b1d:0x95477e3a4ef19bd0!8m2!3d40.7765!4d29.8114">https://www.google.com/maps/place/Derince+Mesleki+ve+Teknik+Anadolu+Lisesi/@40.7765,29.8092113,17z/data=!3m1!1e3!4m5!3m4!1s0x14cb4795f8302b1d:0x95477e3a4ef19bd0!8m2!3d40.7765!4d29.8114</a>		
<b>Telefon Numarası :</b>	2622333760	<b>Faks Numarası:</b>	2622334745		
<b>e- Posta Adresi:</b>	865605@meb.k12.tr	<b>Web sayfası adresi:</b>	http://derincemtal.meb.k12.tr		
<b>Kurum Kodu:</b>	<b>865605</b>	<b>Öğretim Şekli:</b>	Tam Gün		
<b>Okulun Hizmete Giriş Tarihi : 1989/1990</b>		<b>Toplam Çalışan Sayısı</b>	53		
<b>Öğrenci Sayısı:</b>	Kız	444	<b>Öğretmen Sayısı</b>	Kadı n	28
	Erke k	203		Erke k	23
	<b>Toplam</b>	647		<b>Toplam</b>	51
<b>Derslik Başına Düşen Öğrenci Sayısı</b>		:24	<b>Şube Başına Düşen Öğrenci Sayısı</b>		:24
<b>Öğretmen Başına Düşen Öğrenci Sayısı</b>		:12	<b>Şube Başına 30'dan Fazla Öğrencisi Olan Şube Sayısı</b>		:5
<b>Öğrenci Başına Düşen Toplam Gider Miktarı</b>		70 TL	<b>Öğretmenlerin Kurumdaki Ortalama Görev Süresi</b>		7

## 2.7.2 İnsan Kaynakları

Okulumuzun çalışanlarına ilişkin bilgiler altta yer alan tabloda belirtilmiştir.

Tablo 13. Çalışan Bilgileri Tablosu

<b>Unvan*</b>	<b>Erkek</b>	<b>Kadın</b>	<b>Toplam</b>
Okul Müdürü ve Müdür Yardımcısı	4	1	5
Sınıf Öğretmeni			
Branş Öğretmeni	23	28	51
Rehber Öğretmen	2		2
İdari Personel			
Yardımcı Personel	1	2	3
Güvenlik Personeli			
<b>Toplam Çalışan Sayıları</b>	<b>30</b>	<b>31</b>	<b>61</b>

Tablo 14. Sınıf ve Öğrenci Bilgileri

AML - 9. Sınıf / C Şubesi (BÜRO YÖNETİMİ VE SEKRETERLİK ALANI)	0	0	0
AMP - 9. Sınıf / A Şubesi (MUHASEBE VE FİNANSMAN ALANI)	14	7	21
AMP - 9. Sınıf / B Şubesi (MUHASEBE VE FİNANSMAN ALANI)	14	10	24
AMP - 9. Sınıf / C Şubesi (BİLİŞİM TEKNOLOJİLERİ ALANI)	29	7	36
AMP - 9. Sınıf / D Şubesi (BİLİŞİM TEKNOLOJİLERİ ALANI)	23	7	30
AMP - 9. Sınıf / E Şubesi (BÜRO YÖNETİMİ VE YÖNETİCİ ASİSTANLIĞI ALANI)	12	19	31
AMP - 9. Sınıf / F Şubesi (ULAŞTIRMA HİZMETLERİ ALANI)	22	7	29
SINIF GENELİNDE TOPLAM:	114	57	171
AMP - 10. Sınıf / A Şubesi (MUHASEBE VE FİNANSMAN ALANI)	12	11	23
AMP - 10. Sınıf / B Şubesi (MUHASEBE VE FİNANSMAN ALANI)	9	9	18
AMP - 10. Sınıf / C Şubesi (BİLİŞİM TEKNOLOJİLERİ ALANI)	26	5	31
AMP - 10. Sınıf / D Şubesi (BİLİŞİM TEKNOLOJİLERİ ALANI)	20	5	25
AMP - 10. Sınıf / E Şubesi (BÜRO YÖNETİMİ VE YÖNETİCİ ASİSTANLIĞI ALANI)	15	12	27
AMP - 10. Sınıf / F Şubesi (ULAŞTIRMA HİZMETLERİ ALANI)	20	6	26
SINIF GENELİNDE TOPLAM:	102	48	150
AML - 11. Sınıf / C Şubesi (BÜRO YÖNETİMİ VE SEKRETERLİK ALANI)	0	0	0
AMP - 11. Sınıf / A Şubesi (MUHASEBE VE FİNANSMAN ALANI)	9	6	15
AMP - 11. Sınıf / B Şubesi (MUHASEBE VE FİNANSMAN ALANI)	6	11	17
AMP - 11. Sınıf / C Şubesi (BİLİŞİM TEKNOLOJİLERİ ALANI)	20	4	24
AMP - 11. Sınıf / D Şubesi (BİLİŞİM TEKNOLOJİLERİ ALANI)	17	3	20
AMP - 11. Sınıf / E Şubesi (BÜRO YÖNETİMİ VE YÖNETİCİ ASİSTANLIĞI ALANI)	8	12	20
AMP - 11. Sınıf / F Şubesi (ULAŞTIRMA HİZMETLERİ ALANI)	14	12	26
SINIF GENELİNDE TOPLAM:	74	48	122
AMP - 12. Sınıf / A Şubesi (MUHASEBE VE FİNANSMAN ALANI)	22	6	28
AMP - 12. Sınıf / B Şubesi (MUHASEBE VE FİNANSMAN ALANI)	14	8	22
AMP - 12. Sınıf / C Şubesi (BİLİŞİM TEKNOLOJİLERİ ALANI)	34	7	41
AMP - 12. Sınıf / D Şubesi (BİLİŞİM TEKNOLOJİLERİ ALANI)	32	2	34
AMP - 12. Sınıf / E Şubesi (BÜRO YÖNETİMİ ALANI)	12	5	17
AMP - 12. Sınıf / E Şubesi (BÜRO YÖNETİMİ VE YÖNETİCİ ASİSTANLIĞI ALANI)	5	13	18
AMP - 12. Sınıf / F Şubesi (ULAŞTIRMA HİZMETLERİ ALANI)	16	0	16
AMP - 12. Sınıf / F Şubesi (BÜRO YÖNETİMİ ALANI)	12	4	16
AMP - 12. Sınıf / G Şubesi (ULAŞTIRMA HİZMETLERİ ALANI)	7	5	12
SINIF GENELİNDE TOPLAM:	154	50	204
<b>TOPLAMLAR :</b>	<b>444</b>	<b>203</b>	<b>647</b>

### 2.7.3 Teknolojik Düzey

Teknolojik kaynaklar başta olmak üzere okulumuzda bulunan çalışan durumdaki donanım malzemesine ilişkin bilgiye alttaki tabloda yer verilmiştir.

Tablo 15. Teknolojik Araç-Gereç Durumu

Akıllı Tahta Sayısı	28	TV Sayısı	1
Masaüstü Bilgisayar Sayısı	126	Yazıcı Sayısı	13
Taşınabilir Bilgisayar Sayısı	1	Fotokopi Makinası Sayısı	2
Projeksiyon Sayısı	1	İnternet Bağlantı Hızı	8mps

### 2.7.4 Mali Kaynaklar

Okul/Kurumun mali kaynak analizi aşağıda belirtilmiştir.

Tablo 16. Kaynak Tablosu

Kaynaklar	2023	2024	2025	2026	2027	2028
Genel Bütçe	0	0	0	0	0	0
Okul Aile Birliği	0	0	0	0	0	0
Özel İdare	0	0	0	0	0	0
Kira Gelirleri	337000	403000	483000	579000	693000	832000
Döner Sermaye	0	0	0	0	0	0
Dış Kaynak/Projeler	0	0	0	0	0	0
Diğer	0	0	0	0	0	0
TOPLAM	337000	403000	483000	579000	693000	832000

Tablo 17. Gelir-Gider Tablosu

YILLAR	2021		2022		2023	
	GELİR	GİDER	GELİR	GİDER	GELİR	GİDER
Temizlik		20886		31499		41817
Küçük Onarım		0		0		0
Bilgisayar Harcamaları		369576		26940		0
Büro Makinaları Harcamaları		0		0		0
Telefon		1079		1443		2481
Sosyal Faaliyetler		0		10000		0
Kırtasiye		9120		16200		9773
<b>GENEL</b>		<b>400661</b>		<b>86082</b>		<b>54071</b>

Okulumuzun genel bütçe ödenekleri, okul aile birliği gelirleri ve diğer katkılarda dâhil olmak üzere gelir ve giderlerine ilişkin son iki yıl gerçekleşme bilgileri alttaki tabloda verilmiştir.

Yıllar	Gelir Miktarı	Gider Miktarı
2022	248000	86082
2023	337000	54071



## 2.7.5. İSTATİSTİKİ VERİLER

**Tablo 18.Rehberlik Hizmetleri**

Mevcut Kapasite				Mevcut Kapasite Kullanımı ve Performans					
Psikolojik Danışman Norm Sayısı	Görev Yapan Psikolojik Danışman Sayısı	İhtiyaç Duyulan Psikolojik Danışman Sayısı	Görüşme Odası Sayısı	Danışmanlık Hizmeti Alan			Rehberlik Hizmetleri İle İlgili Düzenlenen Eğitim/Paylaşım Toplantısı Vb. Faaliyet Sayısı		
				Öğrenci Sayısı	Öğretmen Sayısı	Veli Sayısı	Öğretmenlere Yönelik	Öğrencilere Yönelik	Velilere Yönelik
2	2	-	2	728	44	115	2	31	4

**Tablo 19.Okul/Kurumun Fiziki Altyapısı:**

Fiziki Mekân	Var	Yok	Adedi	İhtiyaç
Öğretmen Çalışma Odası	X		1	
Ekipman Odası		X		
Kütüphane	X		1	
Rehberlik Servisi	X		2	
Resim Odası		x		
Müzik Odası		x		
Çok Amaçlı Salon		X		
Bilgisayar laboratuvarı	X		7	
Yemekhane		x		
Spor Salonu	x		1	
Otopark		X		
Spor Alanları	X		2	
Kantin	X		1	
Atölyeler	X		9	
Bölmelere Ait Depo		x		
Bölüm Laboratuvarları		X		
Bölüm Şef Odaları	X		2	
Bölüm Öğrt. Odası		X		
Teknisyen Odası		X		
Bölüm Dersliği		x		
Arşiv	X		1	
Revir		x		

**Tablo 20. Öğrenci Sayısına İlişkin Bilgiler**

Öğrenci Sayısına İlişkin Bilgiler (Geçmiş Yıllar)						
	2020	2021	2022	2023		Hedef 2024-2028
	Kız - Erkek	Kız - Erkek	Kız - Erkek	Kız -	Erkek	Kız - Erkek
Öğrenci Sayısı	253-435	237-439	177-493	180-	435	200-400

**Tablo 21. Yıllara Göre Ortalama Sınıf Mevcutları**

Yıllara Göre Ortalama Sınıf Mevcutları							
2015-2016	2016-2017	2017-2018	2018-2019	2019-2020	2021-2022	2022-2023	2024-2028
30	25	26	30	29	23	23	22

**Tablo 22. Sınav Başarılarına İlişkin Bilgiler**

Öğrencilerin Üniversite ve Ortaöğretime Geçiş Ortak Sınav Başarılarına İlişkin Bilgiler						
	2020-2021	2020-2021	2022-2022	2022-2022	2022-2023	2022-2023
	Kız	Erkek	Kız	Erkek	Kız	Erkek
Öğrenci Sayısı	87	79	47	107	46	142
Sınava Giren Toplam Öğrenci Sayısı	30	40	41	61	44	68
Ön Lisans Programlarına Yerleşen Toplam Öğrenci sayısı	17	14	10	18	5	6
Lisans Programlarına Yerleşen Toplam Öğrenci Sayısı	1	0	1	1	1	1
Lisans ve Ön Lisans Programına Yerleşen Toplam Öğrenci Sayısı	18	14	11	19	6	7
Genel Başarı Oranı ( % )	%25	%20	%10	% 18	%5	%6
Açık Öğretim Lisans/Ön lisans	1	0	1	1	2	0

**Tablo 23. Sınıf Tekrarı Yapan Öğrenci Sayısı**

Sınıf Tekrarı Yapan Öğrenci Sayısı					
Öğretim Yılı	Toplam Öğrenci Sayısı	Sınıf Tekrarı Yapan Öğrenci Sayısı			
2019-2020	688	AMP			
		9	10	11	12
		15	3	-	-
2020-2021	736	AMP			
		9	10	11	12
		-	-	-	-
2021-2022	670	AMP			
		9	10	11	12
		40	55	6	4
2022-2023	615	AMP			
		9	10	11	12
		37	26	2	19

Tablo 24.Kitap Okuma Oranı

Kitap okuma oranı					
	2015-2016	2016-2017	2017-2018	2018-2019	2022-2023
Aylık öğrenci başına düşen sayfa sayısı	404	429	460	473	450
Kütüphanedeki kitap sayısı	1535	1789	1851	1502	1900

Tablo 25. Sosyal Alanlar

Sosyal Alanlar		
Tesisin adı	Kapasitesi (Kişi Sayısı)	Alanı
Kantin	25	Var
Yemekhane Bodrum	25	Var
Konferans Salonu	100	Var

Tablo 26. Spor Tesisleri

Spor Tesisleri		
Tesisin adı	Kapasitesi (Kişi Sayısı)	Alanı
Basketbol Alanı	Tribünsüz	Var
Futbol Sahası	Tribünsüz	Var
Kapalı Spor Salonu	Tribünsüz	Var

Tablo 27. Sosyal Etkinlikler

Sosyal Etkinlikler								
	2016*	2017*	2018*	2019*	2020*	2021*	2022*	2023*
Tiyatro	-	-	-	-	-	-	-	1
Mezuniyet Gecesi	1	1	1	1				
Kermes	1	1	1	1				2
Sergi	1	1	1	1				

Tablo 28. Sosyal ve Sportif Etkinliklere Katılım Oranı

Sosyal ve Sportif Etkinliklere Katılım Oranı								
	2017	2018	2019	2020	2021	2022	2023	
Sosyal Etkinliklerine Katılım Oranı	%10	%10	%18	%15	%0	%5	%10	
Sportif Etkinliklere Katılım Oranı	%7	%7	%8	%15	%0	%7	%8	
Toplam	%17	%17	%26	%30	%0	%12	%18	

Tablo 29. PESTLE ANALİZİ

Politik ve yasal etmenler	Ekonomik çevre değişkenleri
<ol style="list-style-type: none"> <li>1. Bakanlığımızca, öğrenci merkezli eğitim yaklaşımları, mesleki eğitimde modüler eğitim sistemi, okul öncesi eğitim, mesleki eğitim, görevde yükselme ve kariyer basamakları vb. konulardaki geliştirilen politikalar</li> <li>2. Ücretsiz ders kitabı dağıtımını uygulaması</li> <li>3. Destek personelin sayıca yetersizliği, telafi edebilecek hizmet alımına dönük finans eksikliği</li> <li>4. Yerel yönetimlerle kurulan olumlu işbirliği</li> </ol>	<ol style="list-style-type: none"> <li>1. Bulduğumuz bölgede velilerimizin sosyoekonomik düzeyleri düşüktür. Bu sebepten velilerin okulun maddi kaynaklarına çok fazla katkısı olmamaktadır.</li> <li>2. Ekonomik yönden okul aile birliğinden ve çevredeki hayırsever vatandaşlardan yardım almaktadır.</li> <li>3. İşyerlerinin çevreden vasıflı ve kaliteli eleman aramaları halkın bilinçli olarak mesleki eğitime yönelmesini sağlamıştır.</li> <li>4. Maddi sıkıntılar aile bireylerini kısa yoldan iş hayatına atılmaya zorlamıştır. Bu anlamda Denizli 'de mesleki eğitime çok önem verildiği söylenebilir.</li> <li>5. Mesleki eğitimin gelişmesinde ilimizdeki sanayileşme ve tekstil fabrikalarının rolü büyüktür.</li> </ol>

Sosyal-kültürel çevre değişkenleri	Teknolojik çevre değişkenleri
<ol style="list-style-type: none"> <li>1. Çok çeşitli kültürel zenginliğe sahip bir bölge olması.</li> <li>2. Geleneklere bağlı sosyal yapı ve yalnızca kız öğrencilerin olması disiplin olaylarının fazla görünmemesi.</li> <li>3. Bölgemizde kızların eğitimine önem verilmesi.</li> </ol>	<ol style="list-style-type: none"> <li>1. Okulumuzda bulunan atölye ve laboratuvarlarda bilgisayar ve teknoloji kullanılmakla birlikte donanımın sürekli yenilenmesini sağlayarak öğrenci ve öğretmenlerimizce etkin kullanımı.</li> <li>2. Bakanlığımızın E-Okul ve internet hizmetlerinin kurumumuzda etkin kullanımı.</li> </ol>

Ekolojik ve doğal çevre değişkenleri	Etik ve ahlaksal değişkenler
<ol style="list-style-type: none"> <li>1. Okulumuzun doğal çevresinin güzel olması</li> <li>2. İlimizde çevre kirliliğinin yoğun yaşanması</li> </ol>	<p>Değerler Eğitimi kapsamında Pandemi ve Depremde ulusal ve yerel maddi manevi destek</p>

Tablo 30. GZFT ANALİZİ

Güçlü Yönler	Zayıf Yönler
<ol style="list-style-type: none"> <li>1. Öğretmenler arası iletişimin iyi olması</li> <li>2. Öğretmen kadrosunun yeterli ve nitelikli olması</li> <li>3. Sınıf mevcutlarının az olması</li> <li>4. Okulun genel temizliğinin iyi yapılması</li> <li>5. Okulumuzun Anadolu Meslek ve Teknik ve MESEM kısmının olması</li> <li>6. Okulun içindeki fiziksel donanımın iyi olması</li> <li>7. İdareci sayısının çok olması</li> <li>8. Okulda üretimin yapılıyor olması</li> <li>9. Destek eğitim odasının olması</li> <li>10. Kurulan atölyenin son teknoloji ile donatılmış olması</li> <li>11. Uygulama sınıfının olması</li> <li>12. Okulda disiplinin iyi düzeyde olması</li> <li>13. Projelerin başarıyla uygulanması</li> <li>14. Meslek Lisesi Aileler ile buluşuyor</li> <li>15. e-Tiwinning</li> <li>16. Meslek Liseleri Hayata Dokunuyor</li> <li>17. Devam Takip Projeleri</li> <li>18. Mesem</li> </ol>	<ol style="list-style-type: none"> <li>1. Çok amaçlı salonun teknik alt yapısının ve kapasitesinin yetersiz olması</li> <li>2. Tekli öğretimin çok uzun zaman olması</li> <li>3. Öğrencilerin üniversite sınavına yeterince önem vermiyor olmaları</li> <li>4. Okuldaki velilerin eğitim öğretime yeterli desteği vermiyor olmaları</li> <li>5. Öğretmenlerin bir kısmının teknolojiyi yakından takip etmemesi</li> <li>6. Sosyal etkinliklerinin yetersiz olması</li> <li>7. Kültür dersleri açısından öğrencinin hazır bulunuşluk düzeyinin düşük seviyede olması</li> <li>8. Çalışanlar arasında kurum bilincinin olmaması</li> <li>9. Öğrencilerin bir hedefinin olmaması ve kendilerini başarısız olarak görmeleri ve bunu kanıksamaları</li> <li>10. Okulun fiziki yapısının meslek lisesine uygun olmaması – İnşaatta kaynaklanan eksiklikler –</li> <li>11. Okulun bulunduğu çevre tarafından yeterince desteklenmemesi</li> <li>12. Okul binasının öğrenci sayısına göre derslik ve atölye açısından yetersiz olması</li> <li>13. Atölyeler ile dersliklerin aynı bina içerisinde yer alması</li> <li>14. Mesem in yeni olması ve sıkıntıları</li> <li>15. Mesem Kültür dersleri yeterince önem verilmemesi</li> </ol>
Fırsatlar	Tehditler
<ol style="list-style-type: none"> <li>1. Meslek lisesi mezunlarına yönelik istihdam alanlarının giderek artması</li> <li>2. Meslek odaları, Kocaeli Büyükşehir Belediye Başkanlığı vb. kurumların okulumuza destek vermeye açık olmaları</li> <li>3. Meslek lisesi öğrencilerinin katsayı barajının yeniden düzenlenmesi</li> <li>4. Kocaeli Üniversitesi'nde okulumuzun alanlarına yönelik Yükseköğrenim imkânının bulunması</li> <li>5. Bölümlere yönelik uygulama alanlarının geniş olması</li> <li>6. Meslek Lisesi öğrencilerinin Meslek Yüksek Okullarına sınavsız geçiş haklarının olması</li> <li>7. Okul bahçemizin bir takım düzenlemeler için geniş bir alan olması</li> <li>8. Mezunlara iş yeri açma belgesinin veriliyor olması</li> <li>9. Okulumuzun sosyo-ekonomik düzeyinin yüksek olduğu bir semtte bulunması</li> <li>10. Meslek lisesine giden öğrencilerin ilk sırada okulumuzu tercih etmesi</li> <li>11. Okulumuzun ilçe merkezinde olması</li> <li>12. Mezun olan öğrencilerimizin İlimizde istihdamları</li> </ol>	<ol style="list-style-type: none"> <li>1. Velilerin eğitim düzeyinin düşük olması</li> <li>2. Öğrencilerin kendilerine güvenlerinin ve akademik anlamda motivasyonlarının düşük olması</li> <li>3. Velilerin okula ve öğrencilere karşı ilgisizliği</li> <li>4. Haberleşme ve iletişim araç ve gereçlerinin gençler tarafından olumsuz kullanılması</li> <li>5. Ailelerin sosyo-ekonomik düzenlerinin düşük olması</li> <li>6. Kültür dersleri müfredatlarının öğrencilere ağır gelmesi</li> <li>7. Öğrencilerin sektörde ara elemanı olarak çalışmak istememeleri</li> <li>8. Orta öğretimde akademik başarısı düşük olan öğrencileri zorunlu olarak meslek lisesine yönlendirilmeleri</li> <li>9. Mesem sıkıntıları</li> </ol>

Tablo 31. Tespit ve İhtiyaçların Belirlenmesi

TESPİT ve İHTİYAÇLAR
<ul style="list-style-type: none"><li>• Öğrencilerin devamsızlığı</li><li>• Öğretmen yeterlilikleri</li><li>• Yabancı Dil yeterliliği</li><li>• Ekonomik durum</li><li>• Uluslararası programlara katılım durumu</li><li>• Projelere katılım</li><li>• Güvenlik</li></ul>

### 3. GELECEĞE BAKIŞ

Okul Müdürlüğümüzün Misyon, vizyon, temel ilke ve değerlerinin oluşturulması kapsamında öğretmenlerimiz, öğrencilerimiz, velilerimiz, çalışanlarımız ve diğer paydaşlarımızdan alınan görüşler, sonucunda stratejik plan hazırlama ekibi tarafından oluşturulan Misyon, Vizyon, Temel Değerler; Okulumuz üst kurulana sunulmuş ve üst kurul tarafından onaylanmıştır.

#### 3.1. Misyonumuz

**Yeniliklere açık, sürekli kendini geliştiren genç öğretmen kadrosuyla, öğrenci merkezli eğitim veren, teknolojiyi kullanan, velilerin ihtiyaç duydukları her an okul idaresi ve öğretmenlerine ulaşım rehberlik hizmetlerini alabildikleri, öğrencilerinin başarılarını ön planda tutup, kaliteden ödün vermeyen çağdaş bir eğitim kurumuyuz.**

#### 3.2. Vizyonumuz

**Tüm meslek alanlarında modernlik, bilimsellik ve insani değerlerde yıldızlaşacak bireyler yetiştirmek. Öğrenci merkezli eğitimi gerçekleştirirken bireylerin yeteneklerini açığa çıkarmak ve geliştirmek, Öğretimi davranış haline getirerek yaparak, yaşayarak, öğrenmek. Eğitimde teknolojiyi kullanarak, Öğrenmeyi sistemli bir biçimde pekiştirmek, Öğrencinin yararlı alışkanlıklar edinmesini sağlayarak, spor ve zeka oyunlarında geliştirerek geleceğe hazırlamak.**

• Genellik ve eşitlik,
• Güven, işbirliği ve iletişim bizim vazgeçilmez değerlerimizdendir.
• Görevlerimizi yerine getirirken objektiflik ilkesini uygularız,
• Okulumuzda öğrenci merkezli ders esastır.
• Planlılık
• Okuma dinleme ve izlemenin bize yeni ufuklar açacağını bilir yaşamımızın vazgeçilmezi sayarız
• Ferdin ve toplumun ihtiyaçları,
• Yönelme,
• Eğitim Hakkı,
• Fırsat ve İmkân Eşitliği,
• Süreklilik
• İnsani değerlere uymanın bizi itibarlı kılacağını unutmadan insani değerleri ön plana çıkarırız.
• Atatürk İnkılâp ve İlkeleri ve Atatürk Milliyetçiliği,
• Demokrasi Eğitimi,
• Laiklik,
• Bilimsellik,
• Karma Eğitim,
• Okul ve ailenin işbirliği,
• Her yerde Eğitim

### 3.4 Amaç, Hedef ve Performans Göstergesi ile Stratejiler

Eğitim ve öğretime erişim okullaşma ve okul terki, devam ve devamsızlık, okula uyum ve oryantasyon, özel eğitime ihtiyaç duyan bireylerin eğitime erişimi, yabancı öğrencilerin eğitime erişimi ve hayat boyu öğrenme kapsamında yürütülen faaliyetlerin ele alındığı temadır.

TABLO 32. Performans Göstergeleri

<b>STRATEJİK AMAÇ 1 (A1)</b>	Eğitim ve öğretime erişim oranlarını artırarak öğrenci devamsızlıklarının düşürmek, öğrencilerin sınıf tekrarı oranını azaltmak, örgün eğitim dışına çıkan birey sayısını azaltmak.
<b>Hedef 1.1 (H1.1)</b>	Okulumuz öğrencilerinin ders başarılarını artırmak amacı ile derse geç gelmeleri ve özürlü-özürsüz devamsızlıkları her yıl % 2 azaltmak.

<b>Hedef 1.2 (H1.2)</b>	Öğrencilerin gerek ders başarısızlığı ve devamsızlık gibi nedenlerle sınıf tekrarına kalma oranını her yıl % 5 azaltmak.
-------------------------	--

HEDEFE İLİŞKİN GÖSTERGELER				
Sıra	Gösterge	Mevcut (2023)	Hedef (2028)	Sorumlu Birim
1.1.1	5,5 - 10 gün <b>özürsüz</b> devamsızlık yapan öğrenci oranı (%)	% 58,54	% 48,54	<ul style="list-style-type: none"> <li>Okul İdaresi</li> <li>Okul-Sınıf Rehber Öğretmenleri</li> </ul>
1.1.2	10,5 - 30 gün <b>özürlü-özürsüz</b> devamsızlık yapan öğrenci oranı (%)	% 40,97	% 29,97	<ul style="list-style-type: none"> <li>Okul İdaresi</li> <li>Okul-Sınıf Rehber Öğretmenleri</li> </ul>

Performans Göstergeleri	Hedef Etkisi (%)	2023 (MEVCUT)	2024	2025	2026	2027	2028	İzleme Sıklığı	Raporlama Sıklığı
<b>PG 1.1.1.</b>	50	% 58,54	% 56,54	% 54,54	% 52,54	% 50,54	% 48,54	6 ay	6 ay
<b>PG 1.1.2.</b>	50	% 49,97	% 37,97	% 35,97	% 33,97	% 31,97	% 29,97	6 ay	6 ay
<b>Sorumlu Birim</b>	Okul İdaresi, Okul-Sınıf Rehber Öğretmenleri								
<b>Riskler</b>	Veli iletişim ve adres bilgilerine ulaşılamaması								
<b>Stratejiler</b>	Devamsızlık nedenleri anketleri düzenlenecek. Velilerin 8383 SMS ile bilgilendirilmesi sistemine üyeliği özendirilecek. Turnike sistemi ile okula giriş-çıkış bilgisi ve SMS ile takibi sağlanmaya devam edilecek. Velilerin bilgi düzeylerinin artırılması için eğitim faaliyetleri düzenlenecek.								
<b>Maliyet Tahmini</b>	30.000 TL								
<b>Tespitler</b>	6 gün ve üzeri özürsüz devamsızlık oranı beklenen seviyenin üzerine daha ilk dönemden çıkmaktadır. Öğrenciler tarafından özürsüz devamsızlığın bir hak olarak görülmesi. Gereksiz yere alınan sağlık raporları.								
<b>İhtiyaçlar</b>	İlgili mevzuat maddelerinin tam olarak uygulanması. Okul-Aile iş birliğinin geliştirilmesi. Veli eğitimleri. Okul ortamlarının öğrenciler için daha cazip ve ilgi çekici hale getirilmesi.								
<b>No</b>	<b>Eylem İfadesi</b>	<b>Eylem Sorumlusu</b>			<b>Eylem Tarihi</b>				



1.1.1.	Eđitim đretim yılı bařında veli bilgilendirme toplantısı yapılacak	Okul Stratejik Plan Ekibi Okul idaresi	01 Eyll-30 Eyll
1.1.2	Devamsızlık yapan đrencilerin tespiti ve nedenlerinin belirlenmesi iin alıřmalar yapılacaktır.	Sınıf rehber đretmeni	Her ayın ilk haftası
1.1.3	Devamsızlık yapan đrencilerin velileri ile zel olarak aylık toplantı ve grřmeler yapılacaktır.	Rehberlik Servisi	Her ayın son haftası
1.1.4	Sınıf seviyelerine gre veli toplantısı dzenlenecektir.	Okul idaresi	Her dnem ortası

HEDEFE İLİŐKİN GSTERGELER				
Sıra	Gsterge	Mevcut (2023)	Hedef (2028)	SorumluBirim
1.2.1	Ders bařarısızlıđı nedeniyle sınıf tekrarına kalan đrenci sayısı oranını azaltmak	% 3,04	% 2,79	<ul style="list-style-type: none"> <li>Okul İdaresi</li> <li>Okul-Sınıf Rehber đretmenleri</li> </ul>
1.2.2	Devamsızlık nedeniyle sınıf tekrarına kalan đrenci sayısı oranını azaltmak	% 1,47	% 1,22	<ul style="list-style-type: none"> <li>Okul İdaresi</li> <li>Okul-Sınıf Rehber đretmenleri</li> </ul>

Performans Göstergeleri	Hedefe Etkisi (%)	2023(MEVCUT)	2024	2025	2026	2027	2028	İzleme Sıklığı	Raporlama Sıklığı
PG 1.2.1.	70	% 3,04	% 2,99	% 2,94	% 2,89	% 2,84	% 2,79	6 ay	6 ay
PG 1.2.2.	30	% 1,47	% 1,42	% 1,37	% 1,32	% 1,27	% 1,22	6 ay	6 ay
<b>Sorumlu Birim</b>	Okul İdaresi, Okul-Sınıf Rehber Öğretmenleri								
<b>Riskler</b>	Öğrencilerin ders başarı oranındaki düşük ortalamalar, devamsızlık oranının okulun ilk döneminde beklenenin üstünde olması ve dönem sonunda sınıfta kalmaya sebep olması								
<b>Stratejiler</b>	Ders başarısı için teşvik edici uygulamalar. Devamsızlıkların azaltılmasına yönelik öğrenci-veli-rehber öğretmenler ile yapılacak çalışmalar, toplantılar. Öğrencilerle toplantı ve bireysel görüşmeler yapılacak, anketlerle değerlendirmeler yapılacak.								
<b>Maliyet Tahmini</b>	30.000 TL								
<b>Tespitler</b>	Ders başarısı nedeniyle sınıfta kalma oranları ortaokul sonrası öğrencilerin hazır bulunuşluk düzeyine göre yıllar arasında farklılıklar göstermektedir. Sınavsız geçiş uygulaması ile gelen 9.sınıf öğrencilerinin 2023-2024 ders yılı başarısı bir gösterge olacaktır.								
<b>İhtiyaçlar</b>	Verimli ders çalışma yöntemleri. Haftalık ders çalışma planı örneği. Devamsızlık nedenleri anketi aylık olarak uygulanmakta ve bu öğrencilerle bireysel görüşmeler yapılacak. Başarısızlık nedenleri anketi uygulamaları. Sınav kaygısı ile ilgili sunum ve problem tarama envanteri uygulanacak.								
No	Eylem İfadesi	Eylem Sorumlusu			Eylem Tarihi				
1.2.1	9.sınıf velilerini sene başında okula uyum, rehberlik servisinin tanıtılması, öğrenci bilgi formunun doldurulması ve öğrenciyi ilgilendiren yönetmeliklerle ilgili toplantı yapılacak.	9.sınıflar müdür yardımcısı Rehberlik Servisi Sınıf rehber öğretmeni			Eğitim öğretime başlama tarihinden itibaren 1 ay içerisinde.				
1.2.2	Ders başarısı ile ilgili tüm anket, ölçek ve sunumların uygulanması.	Rehberlik servisi Sınıf rehber öğretmenleri			Sınıf rehber öğretmenleri rehberlik ve sosyal etkinlik derslerinde sürekli.				
1.2.3	Devamsızlıkların azaltılması için devamsızlık nedenleri anketi uygulanması, devamsızlığı çok olan öğrencilerle aylık toplantı yapılması ve bunlarla gerektiğinde velinin de katıldığı bireysel toplantılar yapılması.	İlgili müdür yardımcısı Rehberlik servisi Sınıf rehber öğretmenleri			Aylık toplantılar düzenlenmesi				

<b>STRATEJİK AMAÇ 2 (A2)</b>	<b>Eğitim ve öğretimde kalitenin artırılması için; öğrencilerin akademik başarısının yükseltilmesi, üniversite yerleşme oranlarının artırılması, bilimsel- sosyal-sportif etkinliklere katılımlarının özendirilmesi, disiplin olaylarına karışmalarının azaltılması ve öğretmenlerin kendilerini geliştirmek adına onlardan gelecek taleplere göre hizmet içi eğitim almaları sağlanacaktır.</b>
<b>Hedef 2.1 (H2.1)</b>	Öğrencilerin akademik başarısının yükseltilmesi için genel olarak sınıf başarı ortalamalarının ve takdir-teşekkür alan öğrenci sayısı yüzdesinin her yıl 1 puan artırılması.
<b>Hedef 2.2 (H2.2)</b>	Üniversite sınavına giren öğrencilerimizin aldığı puan ortalamasını her yıl 2 puan yükseltmek ve bu doğrultuda yerleşme oranını yüzdesini her yıl 1 puan artırmak.
<b>Hedef 2.3 (H2.3)</b>	Öğrencilerimizin bedensel ve ruhsal yönden sağlıklı birey olmalarını ve kötü alışkanlıklardan korunmalarını sağlamak için sportif faaliyetlerle ilgili göstergeleri her yıl ortalama % 10 artırmak.

<b>HEDEFE İLİŞKİN GÖSTERGELER</b>				
<b>Sıra</b>	<b>Gösterge</b>	<b>Mevcut (2023)</b>	<b>Hedef (2028)</b>	<b>Sorumlu Birim</b>
2.1.1	Okul genelinde öğrenci yıl sonu başarı puan ortalaması	64,49	69,49	<ul style="list-style-type: none"> <li>Okul İdaresi</li> <li>Okul-Sınıf Rehber Öğretmenleri</li> </ul>
2.1.2	Takdir belgesi alan öğrenci sayısı oranı (%)	% 21,3	% 26,3	<ul style="list-style-type: none"> <li>Okul İdaresi</li> <li>Okul-Sınıf Rehber Öğretmenleri</li> </ul>
2.1.3	Teşekkür belgesi alan öğrenci sayısı oranı (%)	% 25,8	% 30,8	<ul style="list-style-type: none"> <li>Okul İdaresi</li> <li>Okul-Sınıf Rehber Öğretmenleri</li> </ul>

<b>Performans Göstergeleri</b>	<b>Hedef Etkisi (%)</b>	<b>2023 (MEVCUT)</b>	<b>2024</b>	<b>2025</b>	<b>2026</b>	<b>2027</b>	<b>2028</b>	<b>İzleme Sıklığı</b>	<b>Raporlama Sıklığı</b>
<b>PG 2.1.1.</b>	50	64,49	65,49	66,49	67,49	68,49	69,49	6 ay	6 ay
<b>PG 2.1.2.</b>	20	% 21,3	% 22,3	% 23,3	% 24,3	% 25,3	% 26,3	6 ay	6 ay
<b>PG 2.1.3.</b>	30	% 25,8	% 26,8	% 27,8	% 28,8	% 29,8	% 30,8	6 ay	6 ay
<b>Sorumlu Birim</b>	Okul İdaresi, Okul-Sınıf Rehber Öğretmenleri, Tüm Branş Öğretmenleri								

<b>Riskler</b>	<p>Öğrencinin herhangi bir dersin yazılı sınavlarının birinde çok düşük not alması ve sonrasında “ben nasıl olsa kaldım” algısı ile ortaya çıkan düşük ortalamalar.</p> <p>Performans-proje ödevlerinin yapıp teslim edilmemesi sonucu not ortalamalarının düşük olması.</p> <p>Devamsızlık nedeniyle takdir-teşekkür belgesi alınmaması.</p>
----------------	---

	Artan kaynaştırma uygulamaları nedeniyle özel eğitim öğretiminde öğretmen yetersizliği ve bunların sınıf ortamında dışlanmaları.
<b>Stratejiler</b>	<p>Öğrencinin başarı ortalamasının yükseltilmesi ve amacıyla yazılı ve uygulamalı sınavların yanında performans ve proje notlarının birden fazla derse yayılması.</p> <p>Özürsüz devamsızlıkların azaltılması.</p> <p>Verimli ders çalışma yöntemlerinin kullanılması ile ders başarı ortalamalarının artırılması.</p> <p>Başarılı öğrencilerin ödüllendirilmesi ve böylece not ortalamalarının yükseltilmesi.</p>
<b>Maliyet Tahmini</b>	20.000 TL
<b>Tespitler</b>	Öğrencilerin ders başarısında baraj derslerine ve kredisi yüksek olan derslere ağırlık vermesi sonucunda diğer derslerden düşük ortalama ile karşılaştıkları tespit edilmiştir.
<b>İhtiyaçlar</b>	<p>Ortaöğretim kurumları yönetmeliği.</p> <p>Branş zümre toplantıları ile alınan kararlar.</p>

No	Eylem İfadesi	Eylem Sorumlusu	Eylem Tarihi
2.1.1	Okul genelinde öğrencilerin yıl sonu başarı puan ortalaması her yıl 1 puan artırılabacaktır.	Müdür yardımcıları Rehberlik Servisi Sınıf rehber öğretmeni Branş öğretmenleri	Eğitim öğretime başlama tarihinden yıl sonuna kadar.
2.1.2	Takdir belgesi alan öğrenci oranı her yıl 1 puan artırılabacaktır.	Müdür yardımcıları Rehberlik Servisi Sınıf rehber öğretmeni Branş öğretmenleri	Eğitim öğretime başlama tarihinden yıl sonuna kadar.
2.1.3	Teşekkür belgesi alan öğrenci oranı her yıl 1 puan artırılabacaktır.	Müdür yardımcıları Rehberlik Servisi Sınıf rehber öğretmeni Branş öğretmenleri	Eğitim öğretime başlama tarihinden yıl sonuna kadar.

HEDEFE İLİŞKİN GÖSTERGELER				
Sıra	Gösterge	Mevcut (2023)	Hedef (2028)	Sorumlu Birim
2.2.1	Üniversite sınavına giren öğrencilerimizin puan ortalaması	176,52	186,52	<ul style="list-style-type: none"> <li>Okul İdaresi</li> <li>Okul-Sınıf Rehber Öğretmenleri</li> </ul>

2.2.2	Üniversite sınavına giren öğrencilerin üniversitelere yerleşme oranı (ÖN LİSANS) (Açık Öğretim Hariç) (%)	% 41,88	% 46,88	<ul style="list-style-type: none"> <li>Okul İdaresi</li> <li>Okul-Sınıf Rehber Öğretmenleri</li> </ul>
2.2.3	Üniversite sınavına giren öğrencilerin üniversitelere yerleşme oranı (LİSANS) (Açık Öğretim Hariç) (%)	% 7,69	% 12,69	<ul style="list-style-type: none"> <li>Okul İdaresi</li> <li>Okul-Sınıf Rehber Öğretmenleri</li> </ul>
2.2.4	Okulumuzda açılan Destekleme ve Yetiştirme Kurslarına katılan öğrenci oranı (%)	% 25,05	% 35,05	<ul style="list-style-type: none"> <li>Okul İdaresi</li> <li>Okul-Sınıf Rehber Öğretmenleri</li> <li>Destekleme ve Yetiştirme Kurslarına katılan öğretmenler</li> </ul>

Performans Göstergeleri	Hedef Etkisi (%)	2023 (MEVCUT)	2024	2025	2026	2027	2028	İzleme Sıklığı	Raporlama Sıklığı
PG 2.2.1.	40	176,52	178,52	180,52	182,52	184,52	186,52	6 ay	6 ay
PG 2.2.2.	10	% 41,88	% 42,88	% 43,88	% 44,88	% 45,88	% 46,88	6 ay	6 ay
PG 2.2.3.	10	% 7,69	% 8,69	% 9,69	% 10,69	% 11,69	% 12,69	6 ay	6 ay
PG 2.2.4.	40	% 25,05	% 27,05	% 29,05	% 31,05	% 33,05	% 35,05	6 ay	6 ay
<b>Sorumlu Birim</b>	Okul İdaresi, Okul-Sınıf Rehber Öğretmenleri, Tüm Branş Öğretmenleri								
<b>Riskler</b>	<p>Öğrencinin herhangi bir dersin yazılı sınavlarının birinde çok düşük not alması ve sonrasında “ben nasıl olsa kaldım” algısı ile ortaya çıkan düşük ortalamalar.</p> <p>Performans-proje ödevlerinin yapıp teslim edilmemesi sonucu not ortalamalarının düşük olması.</p> <p>Devamsızlık nedeniyle takdir-teşekkür belgesi alınamaması.</p>								
<b>Stratejiler</b>	<p>Öğrencilerin meslek lisesinde olmaları sebebiyle üniversite tercihlerinin ikinci planda kalması.</p> <p>Destekleme ve Yetiştirme Kurslarına başladıktan sonra devamsızlık yapmaları kursların kapanması.</p> <p>Üniversite sınavlarını hayatın devamına yönelik en önemli dönüm noktası olarak görmeleri ve sınavda başarılı olup olamayacaklarına yönelik kaygı.</p> <p>Bazı ailelerin çocuklarını il dışında başka bir üniversiteye göndermeme yönündeki olumsuz tutumları.</p>								
<b>Maliyet Tahmini</b>	20.000 TL								
<b>Tespitler</b>	Öğrenciler meslek lisesinde okumaları neticesinde akademik başarı ile mesleki başarı arasında kararsız kalmakta ve her ikisinde de yeterli başarıya								

	ulaşamamaktadır.		
<b>İhtiyaçlar</b>	<p>Ortaöğretim kurumları yönetmeliği.</p> <p>Destekleme ve Yetiştirme Kurslarına başvurularının sağlanması ve öğrencilere uygun program hazırlanması.</p> <p>ÖSYM tarafından yayınlanan kılavuzların takip edilmesi ve rehberlik servisinde öğrencilere sunum yapılması.</p> <p>Deneme sınavları ile öğrencilerin seviye tespitinin yapılarak, sınav kaygılarının en aza indirilmesi.</p>		
<b>No</b>	<b>Eylem İfadesi</b>	<b>Eylem Sorumlusu</b>	<b>Eylem Tarihi</b>
2.2.1.	Üniversite sınavına giren öğrencilerimizin puan ortalaması her yıl 2 puan artırılabacaktır.	Müdür yardımcıları Rehberlik Servisi Sınıf rehber öğretmeni	Eğitim öğretime başlama tarihinden yıl sonuna kadar.
2.2.2.	Üniversite sınavına giren öğrencilerin üniversitelere yerleşme oranı her yıl 1 puan artırılabacaktır.	Müdür yardımcıları Rehberlik Servisi Sınıf rehber öğretmeni	Eğitim öğretime başlama tarihinden yıl sonuna kadar.
2.2.3.	Okulumuzda açılan Destekleme ve Yetiştirme Kurslarına katılan öğrenci oranı her yıl 2 puan artırılabacaktır.	Müdür yardımcıları Rehberlik Servisi Sınıf rehber öğretmeni Destekleme ve Yetiştirme Kurslarına katılan öğretmenler	Eğitim öğretime başlama tarihinden yıl sonuna kadar.
2.2.4.	Her dönem en az 1 kez deneme sınavlarının yapılması	Müdür yardımcıları Rehberlik Servisi Sınıf rehber öğretmeni	Aralık ve Mayıs ayları

<b>HEDEFE İLİŞKİN GÖSTERGELER</b>				
<b>Sıra</b>	<b>Gösterge</b>	<b>Mevcut (2023)</b>	<b>Hedef (2028)</b>	<b>Sorumlu Birim</b>
2.3.1	Lisanslı sporcu sayısı	7	127	<ul style="list-style-type: none"> <li>Okul İdaresi</li> <li>Sınıf Rehber Öğretmenleri</li> <li>Beden Eğitimi Zümre Öğretmenleri</li> </ul>
2.3.2	Sportif müsabakalara katılım yapılan branş sayısı	6	16	<ul style="list-style-type: none"> <li>Okul İdaresi</li> <li>Okul-Sınıf Rehber Öğretmenleri</li> <li>Beden Eğitimi Zümre</li> </ul>

				Öğretmenleri
2.3.3	Sportif müsabakalarda alınan derece sayısı	6	22	<ul style="list-style-type: none"> <li>Okul İdaresi</li> <li>Sınıf Rehber Öğretmenleri</li> <li>Beden Eğitimi Zümre Öğretmenleri</li> </ul>
2.3.4	Okul içinde ve bölge okulları arasında düzenlenen sportif turnuva sayısı	1	6	<ul style="list-style-type: none"> <li>Okul İdaresi</li> <li>Sınıf Rehber Öğretmenleri</li> <li>Beden Eğitimi Zümre Öğretmenleri</li> <li>Beden Eğitimi Bölge Zümre Öğretmenleri</li> <li>Okul Aile Birliği</li> </ul>

Performans Göstergeleri	Hedefe Etkisi (%)	2023 (MEVCUT)	2024	2025	2026	2027	2028	İzleme Sıklığı	Raporlama Sıklığı
PG 2.3.1.	20	127	157	167	177	187	197	6 ay	6 ay
PG 2.3.2.	30	22	23	24	25	26	27	6 ay	6 ay
PG 2.3.3.	20	17	18	19	20	21	22	6 ay	6 ay
PG 2.3.4.	30	31	32	33	34	35	36	6 ay	6 ay
<b>Sorumlu Birim</b>	Okul İdaresi, Sınıf Rehber Öğretmenleri, Beden Eğitimi Okul-Bölge Zümre Öğretmenleri, Okul Aile Birliği								
<b>Riskler</b>	<p>Sportif müsabakalara katılım yapan öğrencilerin derslerden uzak kalmalarının ders başarılarını olumsuz etkilemesi.</p> <p>Sportif müsabakalara katılım ve spor aletleri için yeterli miktarda ödeneğin olmamasının yarışmalara katılımı sınırlandırması.</p> <p>Okulumuzun bazı sportif faaliyet dalları için fiziksel yapısının uygun olmaması.</p>								
<b>Stratejiler</b>	<p>Sportif faaliyetler için gerektiğinde okul aile birliği ve sponsor firmalardan destek alınacaktır.</p> <p>Spor salonu olan okul ve kurumların salonunu kullanabilmek için işbirliği yapılacaktır.</p> <p>Her öğrencinin sportif, bilimsel, kültürel, zihinsel, proje, kitap okuma yarışmaları gibi</p>								
	en az bir sosyal faaliyet yapması sağlanacaktır.								
<b>Maliyet Tahmini</b>	20.000 TL								
<b>Tespitler</b>	Gerek öğrenciler gerekse aileler öğrencilerinin bu tür faaliyetlere katılımında yeterli ilgiyi göstermemekte ve her şeyi okuldan beklemektedirler. Bu algının veli-öğrenci- okul toplantıları ile kırılması gerekir.								

<b>İhtiyaçlar</b>	Beden Eğitimi Zümresi ve Okul İdaresinin faaliyetleri planlaması ve uygun zamanlarda gerçekleştirmesi için Okul Aile Birliği ile birlikte çalışacaktır.		
	Öğrencilerin lisans alabilmeleri için sağlık kontrollerinde gerekli çalışmalar yapılacaktır. Gerektiğinde yerel yönetimlerden destek alınarak sportif müsabakalara katılım sağlanacaktır.		
No	Eylem İfadesi	Eylem Sorumlusu	Eylem Tarihi
2.3.1	Lisanslı sporcu sayısı her yıl 10'ar kişi artırılabacaktır.	Okul İdaresi Sınıf Rehber Öğretmenleri Beden Eğitimi Zümre Öğretmenleri	Eğitim öğretime başlama tarihinden yıl sonuna kadar.
2.3.2	Sportif müsabakalara katılım yapılan branş sayısı her yıl 1'er adet artırılabacaktır.	Okul İdaresi Okul-Sınıf Rehber Öğretmenleri Beden Eğitimi Zümre Öğretmenleri	Eğitim öğretime başlama tarihinden yıl sonuna kadar.
2.3.3	Sportif müsabakalarda alınan derece sayısı her yıl 1'er adet artırılabacaktır.	Okul İdaresi Sınıf Rehber Öğretmenleri Beden Eğitimi Zümre Öğretmenleri	Eğitim öğretime başlama tarihinden yıl sonuna kadar.
2.3.4	Okul içinde ve bölge okulları arasında düzenlenen sportif turnuva sayısı her yıl 1'er adet artırılabacaktır.	Okul İdaresi Sınıf Rehber Öğretmenleri Beden Eğitimi Zümre Öğretmenleri Beden Eğitimi Bölge Zümre Öğretmenleri Okul Aile Birliği	1. dönem Ekim-Kasım aylarında, 2. dönem Nisan-Mayıs aylarında.

Performans Göstergeleri	Hedef Etkisi (%)	2023 (MEVCUT)	2024	2025	2026	2027	2028	İzleme Sıklığı	Raporlama Sıklığı
PG 2.4.1.	60	% 7,66	% 7,16	% 6,66	% 6,16	% 5,66	% 5,16	6 ay	6 ay
PG 2.4.2.	40	% 20,03	% 23,03	% 26,03	% 29,03	% 32,03	% 35,03	6 ay	6 ay



<b>Sorumlu Birim</b>	Okul İdaresi, Okul-Sınıf Rehber Öğretmenleri, Edebiyat Zümre Öğretmenleri		
<b>Riskler</b>	<p>Öğrencilere yönetmelik ve kurallarla ilgili bilgi verilmesine rağmen ortaokuldaki rahat tutum ve davranışlarını devam ettirme istekleri.</p> <p>Öğrencilere yönelik zararlı alışkanlıkların önlenmesine yönelik faaliyetlerin yetersiz kalması.</p> <p>Genel olarak kitap okuma oranının düşük olması.</p> <p>Velilerin öğrencilerin okul içi ve dışındaki durumlarını yeterince takip etmemeleri ve “benim çocuğum yapmaz” anlayışının hala etkin olması.</p>		
<b>Stratejiler</b>	<p>Dönem başında öğrenci ve velilere Ortaöğretim Kurumları Yönetmeliğinin disiplin ile ilgili maddeleri detaylı bir şekilde toplantılarla anlatılacak ve doküman olarak verilecektir.</p> <p>Rehberlik servisi tarafından tüm sınıflara kurallara uyma bilincine yönelik sunular yapılacaktır.</p> <p>Sınıf rehber öğretmenleri öğrencilerinin aile yapısı ve sorunlarına yönelik ortaya çıkan durumları anında rehberlik servisi ve okul idaresi ile paylaşacaktır.</p> <p>Kitap okuma oranının artırılması için Edebiyat Zümresi başta olmak üzere tüm</p>		
	öğretmenler dönemselsel olarak kitap okuma oranı takibi yapacak ve e-okul sistemine işleyecektir.		
<b>Maliyet Tahmini</b>	20.000 TL		
<b>Tespitler</b>	Kurallar belli olmasına rağmen bazen bilinçli, bazen bilinçsiz olarak öğrenciler olumsuz davranış göstermektedirler. Bilinçli olarak yapılan hataların en aza indirilmesi gerekmektedir.		
<b>İhtiyaçlar</b>	<p>Kitap okuma alışkanlığının artırılması ile öğrenciler daha olumlu davranış sergileme tutumu gösterecektir. Bunun için ödüllü yarışmalar, bilgi yarışmaları düzenlenecektir.</p> <p>Okul kütüphanesinin yeniden düzenlenmesi ve zeka oyunları ile donatılarak öğrencilerin boş zamanlarını hem eğlenerek hem de kendilerini geliştirerek değerlendirmeleri sağlanacaktır.</p> <p>Okul sınıf temsilcileri ile toplantılar yapılarak öğrencilerin kurallar ile ilgili beklentileri alınıp, disiplin cezalarının azaltılması ve şiddet olaylarının önlenmesine ve öğrencilerin beklentilerine yönelik çalışmalar yapılacaktır.</p>		
<b>No</b>	<b>Eylem İfadesi</b>	<b>Eylem Sorumlusu</b>	<b>Eylem Tarihi</b>
2.4.1	Disiplin olaylarına karışan öğrenci sayısı oranını her yıl yarım (0,5) puan düşürmek.	Okul İdaresi Okul-Sınıf Rehber Öğretmenleri	Eğitim öğretime başlama tarihinden yıl sonuna kadar.
2.4.2	Okul genelinde yıl bazında kütüphaneden yararlanarak kitap okuyan öğrenci oranını her yıl 3 puan artırmak (%)	Okul İdaresi Okul-Sınıf Rehber Öğretmenleri Edebiyat Zümre Öğretmenleri	Eğitim öğretime başlama tarihinden yıl sonuna kadar.

Eđitim kurumlarının kapasitesini ve donanım altyapısını, bina ve derslik/atölyelerin fiziki durumunu genel ve özel ihtiyaçları karşılayacak nitelikte geliřtirmek, okul güvenliđini sađlamak, paydařların memnuniyetini ölçmek gibi faaliyetlerin ele alındıđı temadır.

<b>HEDEFE İLİŐKİN GÖSTERGELER</b>				
<b>Sıra</b>	<b>Gösterge</b>	<b>Mevcut (2023)</b>	<b>Hedef (2028)</b>	<b>Sorumlu Birim</b>
<b>3.1.1</b>	Kurum Risk Analizi sayısı	1	1	• Okul İdaresi
<b>3.1.2</b>	Kurum Acil Durum Eylem Planı sayısı	1	1	• Okul İdaresi
<b>3.1.3</b>	Sivil Savunma ve Tahliye Tatbikatı sayısı	2	4	• Okul İdaresi • Sivil Savunma Kulübü
<b>3.1.4</b>	Güvenlik kamerası sistemi sayısı	42	47	• Okul İdaresi • Okul Aile Birliđi
<b>3.1.5</b>	Güvenlik görevlisi sayısı	1	2	• Okul İdaresi
<b>3.1.6</b>	Kalite standartlarını içeren sertifika sayısı (Beyaz Bayrak, Beslenme Dostu Okul, Güvenli Okul, Okulum temiz sertifikaları v.b.)	4	6	• Okul İdaresi

<b>STRATEJİK AMAÇ 3 (A3)</b>	Mesleki eğitim ortamlarında öğrencilerin, öğretmenlerin ve okul çalışanlarının sağlıklı ve güvenli bir şekilde eğitim-öđretim hizmetlerini yürütebilmeleri için gerekli tedbirleri almak, paydařların memnuniyet düzeyini en üst seviyeye çıkarmak.
<b>Hedef 3.1 (H3.1)</b>	Güvenli ve sağlıklı bir okul ortamı oluşturmak için özel grupların ihtiyaçlarını da dikkate alarak fiziksel ortamların güvenlik ve hijyen standartlarını %100'e çıkarmak.
<b>Hedef 3.2 (H3.2)</b>	Okulumuzla ilgilerek Mebim, Cimer gibi elektronik ortamlarda, gerekse dilekçe ve benzeri yollarla yapılan Őikayetleri en az seviyede tutmak ve veli-öđrenci-öđretmen memnuniyet düzeyini artırmak.

<b>Performans Göstergeleri</b>	<b>Hedef Etkisi (%)</b>	<b>2023 (MEVCUT)</b>	<b>2024</b>	<b>2025</b>	<b>2026</b>	<b>2027</b>	<b>2028</b>	<b>İzleme Sıklıđı</b>	<b>Raporlama Sıklıđı</b>
<b>PG 3.1.1.</b>	17	1	1	1	1	1	1	6 ay	6 ay
<b>PG 3.1.2.</b>	17	1	1	1	1	1	1	6 ay	6 ay
<b>PG 3.1.3.</b>	15	2	2	2	3	3	4	6 ay	6 ay
<b>PG 3.1.4.</b>	17	42	43	44	45	46	47	6 ay	6 ay

<b>PG 3.1.5.</b>	17	1	2	2	2	2	2	6 ay	6 ay
<b>PG 3.1.6.</b>	17	3	3	4	4	4	5	6 ay	6 ay
<b>Sorumlu Birim</b>	Okul İdaresi, Okul-Sınıf Rehber Öğretmenleri, Nöbetçi Öğretmenler, Okul Aile Birliği								
<b>Riskler</b>	Güvenlik kamerası ve alarm sistemi ihtiyacının karşılanabilmesi için Okul Aile Birliği bütçesinin yetersiz olması. Turnike sisteminin elektronik-mekanik problemler yüzünden çalışamaz duruma gelmesi. Öğrencilerin bilinçli olarak okul demirbaş ve temizlik malzemelerine zarar vermesi ve bunlardan yeterli verimin alınmaması.								
<b>Stratejiler</b>	Turnike sistemi ile okula giriş-çıkış bilgisi, misafir yaka kartı ve öğrencilerin okula giriş-çıkış bilgilerinin SMS ile takibi ve velilere bildirimini sağlanacak. Güvenlik kamerası ihtiyacının karşılanabilmesi için Okul-Aile Birliği bütçesinin yetersizliği Okul güvenlik ve alarm sistemi araçlarının bakım, onarım ve güncellemeleri yapılacaktır.								
<b>Maliyet Tahmini</b>	40.000 TL								
<b>Tespitler</b>	Okul güvenlik ve alarm sistemi araçlarının teknik yönden bakım, onarım ve güncellemeleri yapılacak ve aktif olarak kullanılmalrı sağlanacaktır.								
<b>İhtiyaçlar</b>	Çalışmayan turnikelerin çalışır hale getirilmesi sağlanacaktır. Tatbikatlar ile acil durumlarda okulun tahliyesine yönelik davranış bilinci oluşturulacaktır. Eylem planlarına ait bilgilerin güncel tutulması sağlanacaktır. Öğrenci güvenliği ve sağlığı için veli bilgilerinin güncel tutulması ve en az 2 irtibat telefon numarası bilgisinin olması sağlanacaktır. Güvenlik kamera sayısı artırılabacaktır.								
<b>No</b>	<b>Eylem İfadesi</b>					<b>Eylem Sorumlusu</b>		<b>Eylem Tarihi</b>	
<b>3.1.1.</b>	Mebbis Sisteminde yer alan Acil Durum Eylem Planı ve Kurum Risk Analizi bilgilerinin güncel tutulması.					Okul İdaresi		Eylül ve Şubat aylarında.	
<b>3.1.2</b>	Sivil Savunma ve Tahliye Tatbikatlarının sayısının artırılması					Okul İdaresi		Eğitim öğretime başlama tarihinden yıl sonuna kadar.	
<b>3.1.3</b>	Güvenlik Kamerası Sistemi sayısının ve/veya çözünürlük düzeyinin artırılması ve bakımlarının yapılması					Okul İdaresi Okul Aile Birliği		Eğitim öğretime başlama tarihinden yıl sonuna kadar.	
<b>3.1.4</b>	Güvenlik Personeli sayısının artırılması					Okul İdaresi Okul Aile Birliği		Eğitim öğretime başlama tarihinden yıl sonuna kadar.	
<b>3.1.5</b>	Kalite standartlarını içeren sertifika (Beyaz Bayrak, Beslenme Dostu Okul, Güvenli Okul, sertifikaları v.b.) sayısının artırılması					Okul İdaresi Okul Aile Birliği		Eğitim öğretime başlama tarihinden yıl sonuna kadar.	
<b>3.1.6</b>	Turnike sistemi ile okula giriş-çıkış bilgisinin kayıt altına alınması, misafir yaka kartı uygulamasının ve öğrencilerin okula giriş-çıkış bilgilerinin SMS ile takibinin yapılması sağlanacaktır.					Okul İdaresi		Eğitim öğretime başlama tarihinden yıl sonuna kadar.	
<b>3.1.7</b>	Öğrencilerde temizlik bilincinin oluşturulması için sınıfların temiz tutulması ile ilgili ödüllendirme yapılacaktır.					Okul İdaresi Okul-Sınıf Rehber Öğretmenleri		Eğitim öğretime başlama tarihinden yıl sonuna kadar aylık olarak takip edilecek.	

3.1.8	Okuldan çıkış saatlerinde okul çevresinin güvenliği ve okula yakın büfe, kafe gibi yerlerin emniyet birimlerince kontrollerinin yapılması için yetkili makamlar ile yazışmalar yapılacaktır.	Okul İdaresi	Eğitim öğretime başlama tarihinden yıl sonuna kadar takip edilecek.
-------	--	--------------	---

HEDEFE İLİŞKİN GÖSTERGELER				
Sıra	Gösterge	Mevcut (2023)	Hedef (2028)	Sorumlu Birim
3.2.1	Mebim, Cimer gibi elektronik ortamlarda,veya dilekçe ve benzeri yollarla yapılan şikayet sayısı (adet)	3	0	• Okul İdaresi
3.2.2	Mebim, Cimer, dilekçe ve benzeri yollarla yapılan şikayet başvurusu sonucunda uygulanan cezai yaptırım sayısı (adet)	0	0	• Okul İdaresi
3.2.3	Sınıf rehber öğretmenleri tarafından yapılan veli toplantılarına katılan veli oranı (%)	% 38,71	% 63,71	• Okul İdaresi • Sınıf Rehber Öğretmenleri
3.2.4	Okul Aile Birliği genel kurul toplantısına katılan veri oranı (%)	% 3,84	% 13,84	• Okul İdaresi • Okul Aile Birliği
3.2.5	Ev ziyareti yapılan veli sayısı (adet)	2	12	• Okul İdaresi
3.2.6	Çalışan memnuniyet anketi sonuçları (Soru Bazında - Kuvvetli Yönler) (%)	% 69,23	% 74,23	• Okul İdaresi
3.2.7	Veli memnuniyet anketi sonuçları	% 61,54	% 71,54	• Okul İdaresi
	(Soru Bazında - Kuvvetli Yönler) (%)			
3.2.8	Öğrenci memnuniyet anketi sonuçları (Soru Bazında - Kuvvetli Yönler) (%)	% 30,77	% 45,77	• Okul İdaresi

Performans Göstergeleri	Hedef Etkisi (%)	2023 (MEVCUT)	2024	2025	2026	2027	2028	İzleme Sıklığı	Raporlama Sıklığı
PG 3.2.1.	17	3	2	2	1	1	0	6 ay	6 ay
PG 3.2.2.	17	0	0	0	0	0	0	6 ay	6 ay
PG 3.2.3.	15	% 38,71	% 43,71	% 48,71	% 53,71	% 58,71	% 63,71	6 ay	6 ay
PG 3.2.4.	17	% 3,84	% 5,84	% 7,84	% 9,84	% 11,84	% 13,84	6 ay	6 ay
PG 3.2.5.	17	2	4	6	8	10	12	6 ay	6 ay

<b>PG 3.2.6.</b>	17	% 69,23	% 70,23	% 71,23	% 72,23	% 73,23	% 74,23	6 ay	6 ay
<b>PG 3.2.7.</b>	17	% 61,54	% 63,54	% 65,54	% 67,54	% 69,54	% 71,54	6 ay	6 ay
<b>PG 3.2.8.</b>	17	% 30,77	% 33,77	% 36,77	% 39,77	% 42,77	% 45,77	6 ay	6 ay
<b>Sorumlu Birim</b>	Okul İdaresi, Sınıf Rehber Öğretmenleri, Okul Aile Birliği								
<b>Riskler</b>	Velilerin okulla ilgili toplantı ve duyurulara gereken özeni göstermemesi. Şikâyet edenlerin ilgili konular hakkında hukuki altyapılarının yetersiz olması. Yaşanan her sorunda, ilgili kişi veya kurum ile görüşmek yerine şikâyet yöntemlerine başvurulması. Memnuniyetsizlik ile ilgili görüşlerin ön yargıya dayalı temelle verilmiş olabilmesi.								
<b>Stratejiler</b>	Okul-Aile işbirliği geliştirilecek. Kurumsal kültür oluşması için düzenlenen faaliyetler çeşitlendirilecek, fiziksel ve ortamlarda paylaşılacak. Veli-öğrenci-öğretmenlere yönelik piknik, gezi ve yemek gibi sosyal faaliyetler düzenlenecek. Çalışanların, velilerin, öğrencilerin, tüm iç ve dış paydaşların karar alma sürecine aktif olarak katılmaları sağlanacak.								

	Özellikle problemlı öğrencilerin ev ziyaretlerinin yapılabilmesi için Okul Aile Birliği desteği ile çalışmalar yapılacak. Ziyaret takvimi oluşturulacak.		
<b>Maliyet Tahmini</b>	40.000 TL		
<b>Tespitler</b>	Velilerin öğrencileri ile ilgili duyarsızlığı ve sadece yıl sonlarında zayıf olan ders notları için okula gelmeleri. Ev ziyareti yapacak okul personeli için herhangi bir zorunluluğun olmaması. Kurum çalışanlarının ve personelin çalışmalardaki verim ve motivasyonunun sağlanmasında ödül sistemi önemli bir yere sahiptir. Bazı öğrenci ve velilerin, öğrencinin akademik hayatına dair hedef oluşturmamaları nedeniyle okulda yürütülen çalışmalara katılmak istememeleri.		
<b>İhtiyaçlar</b>	Velilerin okuldaki çalışmalara ve velilere yönelik düzenlenen programlara katılımını sağlamak için etkin bir duyuru sistemi oluşturulacak. Ailelere ev ziyaretlerinin gerekliliği ve içeriği konusunda farkındalığı artırmaya yönelik bilinçlendirme çalışmaları yapılacak. Kurum personeline yönelik objektif kriterlere dayalı bir ödüllendirme sistemi kurulmalıdır.		
<b>No</b>	<b>Eylem İfadesi</b>	<b>Eylem Sorumlusu</b>	<b>Eylem Tarihi</b>
<b>3.2.1.</b>	Okul-Aile işbirliği geliştirilecektir.	Okul İdaresi	Sürekli.
<b>3.2.2</b>	Kurumsal kültür oluşması için düzenlenen faaliyetler çeşitlendirilecektir.	Okul İdaresi	Eğitim öğretime başlama tarihinden yıl sonuna kadar.

<b>3.2.3</b>	Kurumsal faaliyetlerimiz sürekli olarak fiziksel ve elektronik ortamlarda paylaşılacaktır.	Okul İdaresi Okul Aile Birliđi	Sürekli.
<b>3.2.4</b>	Şikayetlerin oluşmaması için ilgili iş ve işlemler mevzuata uygun olarak yapılacaktır.	Okul İdaresi Okul Aile Birliđi	Sürekli.
<b>3.2.5</b>	Veli ev ziyaretleri yapılacaktır.	Okul İdaresi Okul Aile Birliđi	Eđitim öğretime başlama tarihinden yıl sonuna kadar.
<b>3.2.6</b>	Veli-öđrenci-öđretmenlere yönelik piknik, gezi ve yemek gibi sosyal faaliyetler düzenlenecektir.	Okul İdaresi	Eđitim öğretime başlama tarihinden yıl sonuna kadar.
<b>3.2.7</b>	Çalışanların, velilerin, öđrencilerin, tüm iç ve dış paydaşların karar alma sürecine aktif olarak katılmaları sağlanacaktır.	Okul İdaresi, tüm paydaşlar	Sürekli.
<b>3.2.8</b>	Velilerin okuldaki çalışmalara ve velilere yönelik düzenlenen programlara katılımını sağlamak için etkin bir duyuru sistemi oluşturulacaktır.	Okul İdaresi	Eđitim öğretime başlama tarihinden yıl sonuna kadar.
<b>3.2.9</b>	Kurum personeline yönelik objektif kriterlere dayalı bir ödüllendirme sistemi kurulacaktır.	Okul İdaresi Stratejik Planlama Ekibi	Eđitim öğretime başlama tarihinden yıl sonuna kadar.

## BÖLÜM 4: MALİYETLENDİRME

Tablo 33. Maliyetlendirme Tablosu

	2024 YILI (TL)	2025 YILI (TL)	2026 YILI (TL)	2027 YILI (TL)	2028 YILI (TL)	TOPLAM MALİYET
<b>A1</b>	<b>7.500</b>	<b>10.500</b>	<b>13.000</b>	<b>16.000</b>	<b>18.000</b>	<b>65.000</b>
<b>H1.1</b>	4.000	5.000	6.000	7.000	8.000	30.000
<b>H1.2</b>	4.000	5.000	6.000	7.000	8.000	30.000
<b>A2</b>	<b>17.500</b>	<b>25.500</b>	<b>29.000</b>	<b>37.500</b>	<b>40.500</b>	<b>150.000</b>
<b>H2.1</b>	2.000	3.000	4.000	5.000	6.000	20.000
<b>H2.2</b>	2.000	3.000	4.000	5.000	6.000	20.000
<b>H3.3</b>	2.000	3.000	4.000	5.000	6.000	20.000
<b>A3</b>	<b>6.500</b>	<b>7.500</b>	<b>10.000</b>	<b>13.000</b>	<b>13.000</b>	<b>50.000</b>
<b>H3.1</b>	6.000	6.000	8.000	10.000	10.000	40.000
<b>H3.2</b>	6.000	6.000	8.000	10.000	10.000	40.000
<b>Genel Yönetim Giderleri</b>	<b>10000</b>	<b>12500</b>	<b>15500</b>	<b>19500</b>	<b>24500</b>	<b>82.000</b>
<b>TOPLAM</b>	<b>41.500</b>	<b>56.000</b>	<b>67.500</b>	<b>86.000</b>	<b>96.000</b>	<b>577000</b>

# **5.BÖLÜM**

## **İZLEME VE DEĞERLENDİRME**



## 5. İZLEME VE DEĞERLENDİRME

Planın başarıya ulaması için hazırlanan eylem planı bu dönemler içinde stratejik plan doğrultusunda aylık, 6 ayda bir ve yıllık şeklinde izlenerek ilerleme sağlanan ve sağlanamayan alanların ortaya konulacağı rapor hazırlanacaktır.

### Değerlendirme

Performansın izlenmesi, izleme faaliyetinin temelidir. Bunun için performans göstergeleri ile ilgili veriler düzenli olarak toplanarak değerlendirilir.

### Değerlendirmede;

#### Stratejik planın gözden geçirilmesi

Performans değerlendirilmesi ve ölçümü

### Sonuçların izlenmesi

Sürekliliğin sağlanması gibi hususlar göz önünde tutularak değerlendirme yapılacaktır. Bu değerlendirmede, faaliyet alanları çerçevesinde ilerleme sağlanan ve sağlanamayan alanlar ortaya konulacağı şekilde raporlama yapılacaktır.

Değerlendirmede stratejik amaçlar, hedefler, strateji ve politikalar, planın gerçekleşmesi konusundaki açıklamalar, yorumlar ve mevcut durum hakkında bilgileri içeren raporlar sorumlu birimler tarafından hazırlanacaktır. Bu raporlar altı aylık dönemler hâlinde ve iki nüsha hazırlanarak bir nüshası izleme değerlendirme ekibine, bir nüshası da “İlçe Milli Eğitim Müdürlüğü Strateji Geliştirme Birimine” iletilecektir.

İzleme ve değerlendirme ekibi, birimlerden gelen altı aylık raporların stratejik planda yer alan amaç ve hedeflerle ne derece örtüştüğünü;

Neyi nasıl yapıyoruz veya yaptık?

Başardığımızı nasıl anlıyoruz?

Uygulama ne kadar etkili oldu veya oluyor?

Neler değiştirilmeli ve eklenmelidir?

Gözden kaçan unsurlar var mıdır? vb. gibi soruları da dikkate alarak bir rapor halinde Okul Müdürü'ne sunacaktır. Ekip, Okul Müdürü'nden gelen kararlar doğrultusunda birimlere, geri bildirimler yapacaktır.

**Tablo 34. Hedef Kartı Sorumlulukları Tablosu**

<b>HEDEF</b>	<b>OKUL İDARESİ</b>	<b>REHBERLİK SERVİSİ</b>	<b>SOSYAL KULÜPLER</b>	<b>KÜTÜPHANE KULÜBÜ</b>	<b>ZÜMRELER</b>	<b>AKADEMİK BAŞARI TAKİP KOMİSYONU</b>	<b>DIŞ PAYDAŞLAR</b>
1.1.	K.B.	İ.Y.B.					
2.1	K.B.		İ.Y.B.				
3.1	K.B.			İ.Y.B.	İ.Y.B.		
4.1		K.B.				İ.Y.B.	
5.1.	K.B.						İ.Y.B.
6.1	K.B.	K.B.					İ.Y.B
7.1	K.B	K.B					İ.Y.B
8.1	K.B						İ.Y.B
9.1	K.B					İ.Y.B	
10.1	K.B	K.B			İ.Y.B		İ.Y.B
11.1	K.B	K.B					İ.Y.B

**EKLER:**

NO	MESLEK LİSESİ ÖĞRENCİLERİ İÇİN KONU BAŞLIKLARI	Kesinlikle Katılıyorum	Katılıyorum	Kararsızım	Kesinlikle Katılmıyorum	Katılmıyorum
01-	Okulda kendimi güvende hissediyorum.	( )	( )	( )	( )	( )
02-	Okul temiz ve hijyeniktir.	( )	( )	( )	( )	( )
03-	Okulun fiziki koşullarını yeterlidir.	( )	( )	( )	( )	( )
04-	Öğretmenlerime ihtiyaç duyduğumda kolaylıkla görüşebilirim.	( )	( )	( )	( )	( )
05-	Okul müdürüne ihtiyaç duyduğumda kolaylıkla görüşebilirim.	( )	( )	( )	( )	( )
06-	Okul rehberlik servisinden ihtiyaçlarım doğrultusunda faydalanabiliyorum.	( )	( )	( )	( )	( )
07-	Okul kulüpleri amacına uygun şekilde gelişimime katkı sağlıyor.	( )	( )	( )	( )	( )
08-	Öğretmenlerim beni daha iyi performans göstermem için teşvik ediyor.	( )	( )	( )	( )	( )
09-	Öğretmenlerim derslerin işlenişinde farklı ve ilgi çekici yöntemlerle kullanır.	( )	( )	( )	( )	( )
10-	Okul kantininde yeterli ve sağlıklı yiyecekler var.	( )	( )	( )	( )	( )

NO	ÖĞRETMENLER İÇİN KONU BAŞLIKLARI	Kesinlikle Katılıyorum	Katılıyorum	Kararsızım	Kesinlikle Katılmıyorum	Katılmıyorum
01-	Okulumuz mesleki yeterliliğimi geliştirmek için eğitim fırsatları sunuyor.	( )	( )	( )	( )	( )
02-	Okul yönetiminiz öğretmenleri etkin bir şekilde yönlendirir.	( )	( )	( )	( )	( )
03-	Okulumuz, öğrencilerin öğrenme ilgisini uyandıracak bir öğrenme ortamı oluşturmuştur.	( )	( )	( )	( )	( )
04-	Etkili bir öğretmen olmak için ihtiyaç duyduğum kaynaklara erişimim var.	( )	( )	( )	( )	( )
05-	Bana sunulan kaynakları kullanmak için gerekli eğitime sahibim.	( )	( )	( )	( )	( )
06-	Okulumuzun, farklı ihtiyaçları olan öğrencileri desteklemek için etkin bir politikası vardır.	( )	( )	( )	( )	( )
07-	Okulumuz müfredat uygulamasını etkin bir şekilde izler.	( )	( )	( )	( )	( )

08-	Okulumuz, velilere uygun etkinlikler düzenlemektedir.	( )	( )	( )	( )	( )
-----	---	-----	-----	-----	-----	-----

NO	ÖĞRETMENLER İÇİN KONU BAŞLIKLARI	Kesinlikle Katılıyorum	Katılıyorum	Kararsızım	Kesinlikle Katılmıyorum	Katılmıyorum
01-	Okulun misyonu ve vizyonunu tam olarak anlıyorum.	( )	( )	( )	( )	( )
02-	Okulda eğitim ve yönetim kalitesi sürekli olarak gelişiyor.	( )	( )	( )	( )	( )
03-	Okul temiz ve hijyeniktir.	( )	( )	( )	( )	( )
04-	Okul, öğrencilerin ve personelin güvenliğini sağlamak için uygun güvenlik önlemleri alır.	( )	( )	( )	( )	( )
05-	Okul, yeni kabul edilen öğrencilere uygun desteği sağlar.	( )	( )	( )	( )	( )
06-	Okul çocuğumun ahlaki gelişimini teşvik edebilir.	( )	( )	( )	( )	( )
07-	Okul, çocuğumun öğrenme performansı ve gelişimi hakkında beni iyi bilgilendiriyor.	( )	( )	( )	( )	( )
08-	Okul çocuğuma duygusal rahatsızlık ve öğrenme güçlükleri ile karşılaştığında yeterli desteği ve rehberlik sağlar.	( )	( )	( )	( )	( )
09-	Öğretmenlerin benimle iletişim kurma yöntemlerinden memnunum.	( )	( )	( )	( )	( )
10-	Bir veli olarak okula aidiyet hissediyorum.	( )	( )	( )	( )	( )

Strateji Geliştirme Kurulu Bilgileri			Stratejik Plan Ekibi Bilgileri		
Adı Soyadı	Ünvanı	İmza	Adı Soyadı	Ünvanı	İmza
Beyhan Hayat KAÇAR	Okul Müdürü		Nurkan SIRMA	Öğretmen	
Tayfur SANCAK	Müdür Yardımcısı		Ferda KARAGÜZEL	Öğretmen	
Gülşah KAYA	Öğretmen		Selda ASLAN	Öğretmen	
Bilal KUNDAKÇI	Öğretmen		Hatice ÇALUK	Öğretmen	
Özlem KETİ	Öğretmen		Yıldız T. SOLGUN	Öğretmen	
Hülya AVAN	Öğretmen		Erkan ÇOŞKUN	Öğretmen	